

Réunion GUP  
Orgues de Flandre



2 février 2024  
14h30-16h30

# OPERATION ORGUES DE FLANDRE NPRNU



## Ordre du jour

01 LA RÉNOVATION  
DU JARDIN  
CENTRAL

02 LA  
VÉGÉTALISATION  
DES RUES

03 LA  
RÉNOVATION  
DES  
LOGEMENTS ET  
DES  
ÉQUIPEMENTS

04 LE CALENDRIER  
DES TRAVAUX

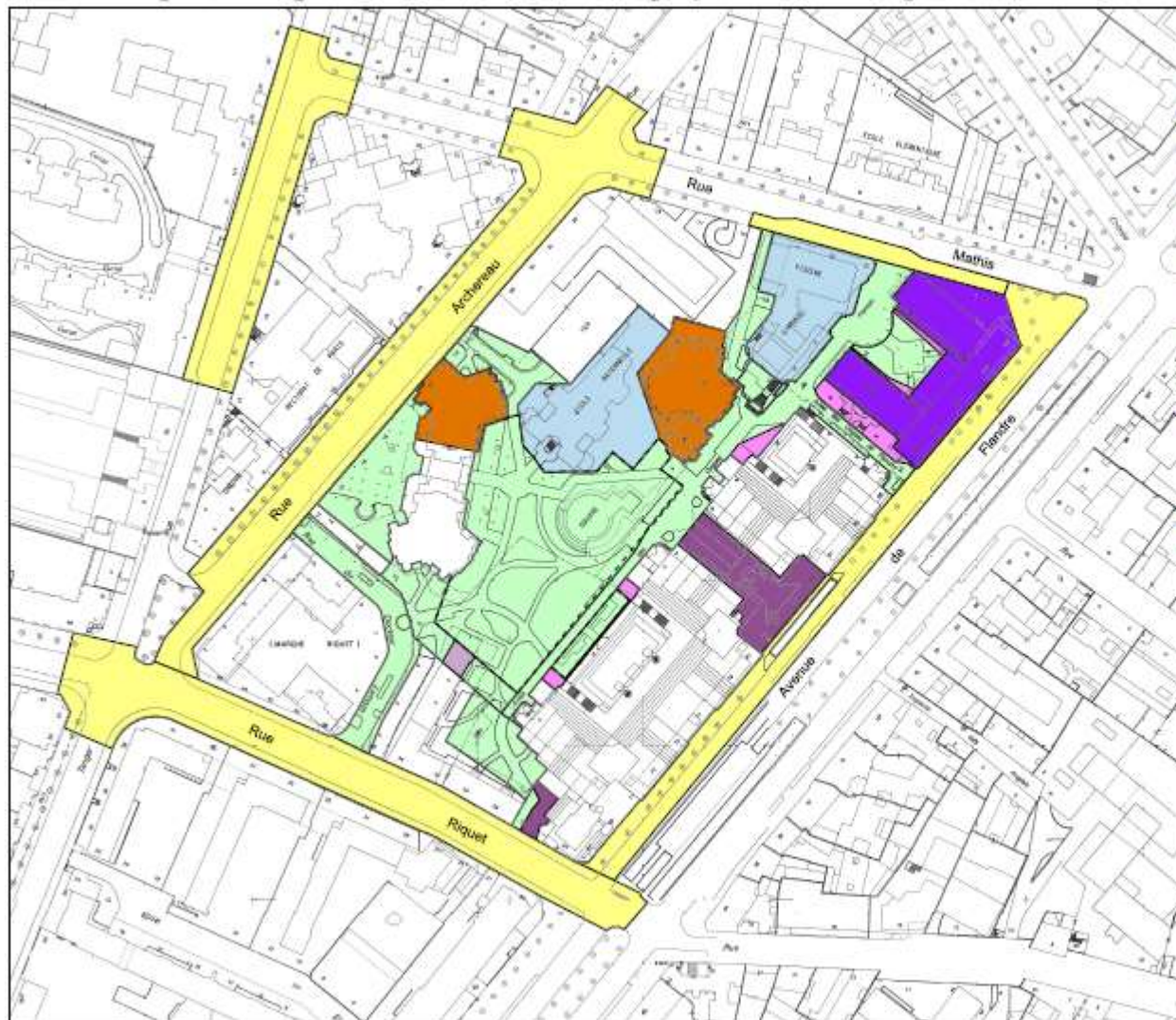
05 LA DYNAMIQUE  
ACCOMPAGNANT  
LE PROJET

06 PRÉSENTATION  
DE  
**L'APPLICATION**  
DANS MA RUE

# Aménagements prévus dans le cadre du NPNRU

Convention ANRU de décembre 2019

Carte des opérations prévues dans le cadre du projet NPNRU Orgues de Flandre



## VILLE DE PARIS

Aménagement d'ensemble:

■ Rénovation et clarification des statuts

■ Rénovation et végétalisation des rues

■ Equipements publics

## 3F

■ Aménagement d'ensemble

■ Résidentialisation

■ Démolition

■ Réhabilitation

## Coproprétés

■ Rénovation thermique et sécurité incendie

Investissement global, extrait de la maquette financière de la convention

- ❖ 31,3 M € des maîtres d'ouvrage
- ❖ 2,75 M € de subventions réservées par l'ANRU
- ❖ 1,2 M € de subvention réservées par la Région IDF

Avec les travaux déjà réalisés sur les logements avant la convention ANRU la totalité des travaux **représente une enveloppe de l'ordre de 100 Millions d'euros**

01

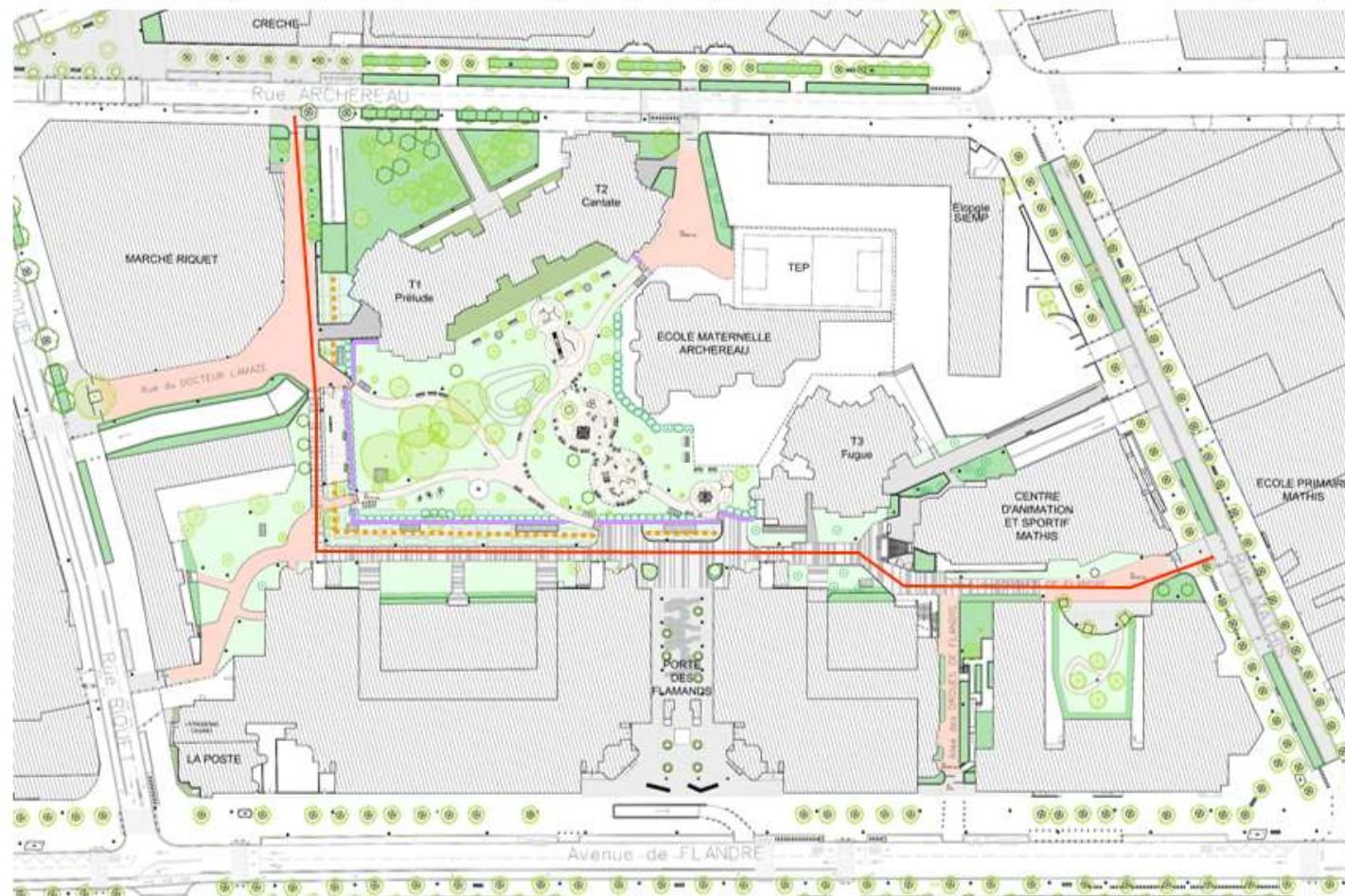
# La rénovation du jardin central

Travaux  
septembre 2024 - T4 2025



# LE PLAN DE COMPOSITION GENERAL

## 3 espaces:



**L'Allée des Orgues** mise en valeur et prolongée vers la rue du Docteur Lamaze.

**Une bande plantée décorative** entre l'Allée des Orgues et le Jardin clos.

**Le jardin clos** en appui de l'Allée des Orgues, constituant un lieu apaisé pour la détente, les loisirs et la rencontre.

## L'ALLEE DES ORGUES

- Un revêtement identitaire du site
- Une expression artistique qui a pour **REFERENCE LA PLASTIQUE DE ROBERTO BURLE MARX**

Le traitement bicolore, en vagues de pavés noirs et blancs, du trottoir de la plage de Copacabana à Rio de Janeiro:



conçu par le paysagiste brésilien Roberto Burle Marx en 1961

Le dallage bicolore, en bandes rythmées, de l'Allée des Orgues:





## L'ALLEE DES ORGUES - PHOTOMONTAGE PROJET

L'état actuel



Le photomontage Projet



**La plantation linéaire d'amélanchiers le long de la clôture, côté jardin** = flouter la clôture tout en laissant passer la vue entre le jardin et l'Allée des Orgues

**Le jardin**

**La clôture**

**La bande plantée décorative** = mettre à distance la clôture et participer à l'ambiance.

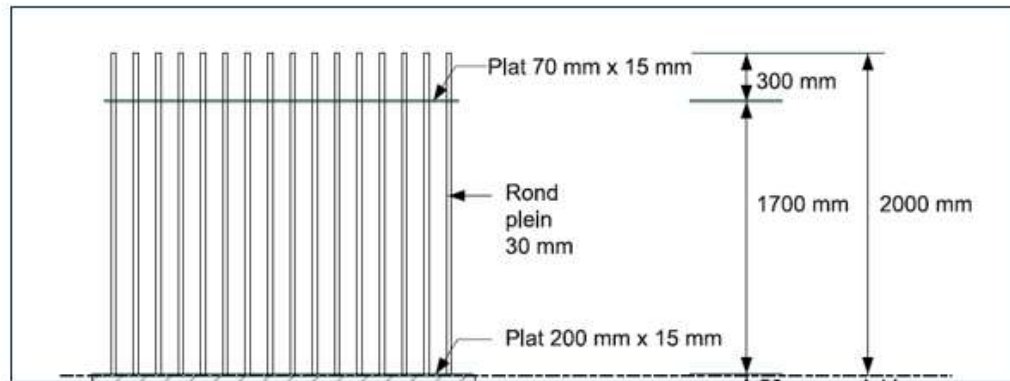
**L'éclairage rénové**

**L'Allée des Orgues rénovée**

**Les pelouses à caractère naturel**

## LE JARDIN – LA CLOTURE

### - Un design simple



- Une couleur gris taupe qui va se confondre avec les branches des amélanchiers



L' Amélanchier :

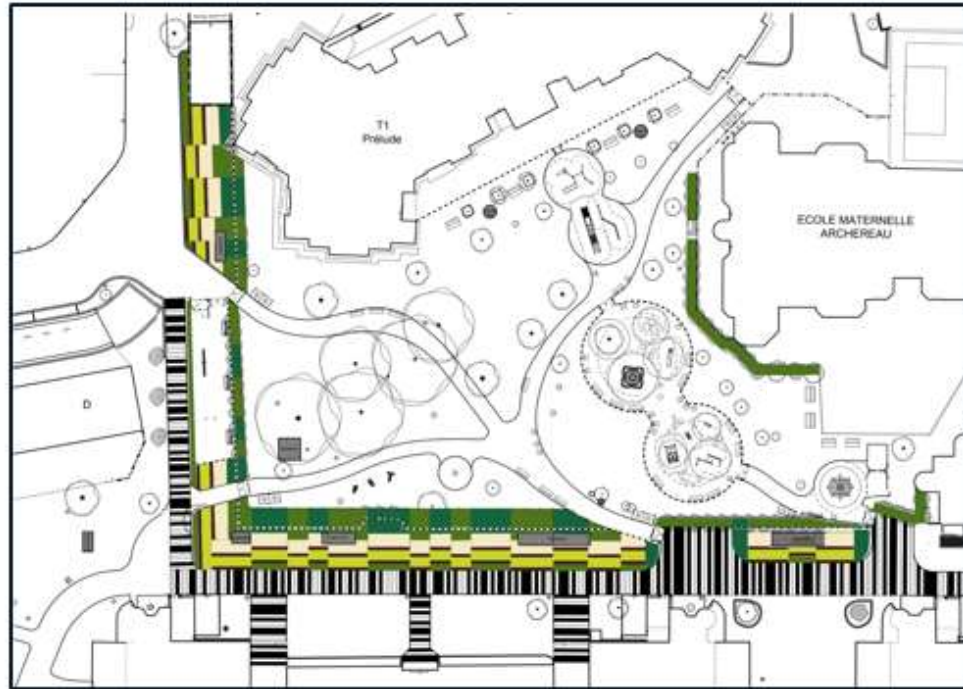
- **Intérêt ornemental 9 mois sur 12**
- baies qui font le bonheur des oiseaux
- fleurs nectarifères
- très rustique
- accepte les tailles de remonté des branches (laisser la vue dégagée par sécurité)



## LA BANDE PLANTEE DECORATIVE

- Une composition géométrique en rapport avec le rythme des bandes de l'Allée des Orgues et des volumes de l'architecture.

- Un choix de contraste de couleurs de feuillages très pictural, visible depuis les appartements.



Profondeur de la bande lisière: 6,20 m jusqu'à la clôture  
+ 3,00 m côté jardin

## LES ENTREES DANS L'ILOT

- Les entrées vont être réorganisées pour limiter l'accès aux scooters sans gêner le passage des poussettes et des sorties de poubelles

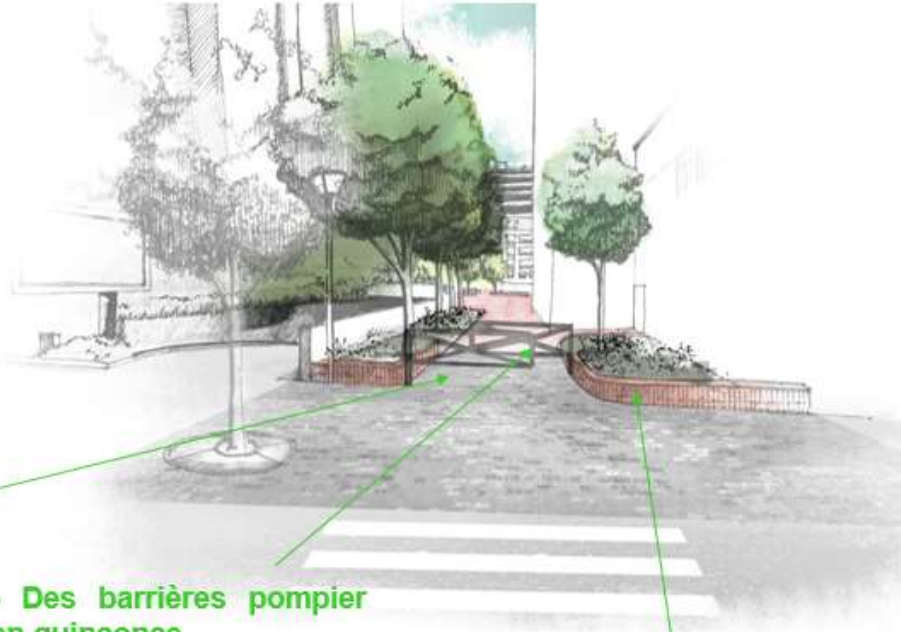
Exemple Rue Archereau – Rue du Docteur Lamaze:

L'état actuel



- Un **pallier d'entrée** dans le prolongement du futur passage piéton reliant les 2 trottoirs opposés, en pavés granit.

Le photomontage Projet



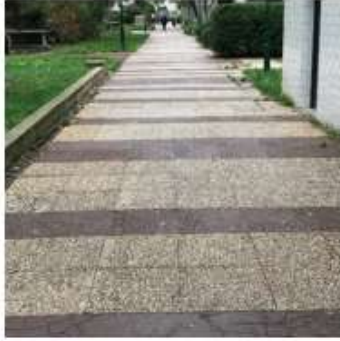
- Des **barrières pompier en quinconce**

**Des jardinières en briques de part et d'autre** plantées d'un couvre-sol bas (non occultant) avec un angle de jardinière arrondi pour le confort du déplacement piéton.



# LES SURFACES MINÉRALES

## L'existant



L'Allée des Orgues  
**en dalles béton gravillonné bicolore**  
blanc et rouge rosé



**Rénovation à l'identique** avec les dalles existantes récupérées nettoyées et des dalles neuves (production spécifique)



Les allées d'accès aux bâtiments  
**en asphalte rose ou noir**



**Rénovation en asphalte rose**  
= harmonisation et affirmation du caractère piétonnier



Les allées en traversée du jardin  
**en asphalte rouge**



**Rénovation en stabilisé teinté rose**  
= perméabilité du sol du jardin



# L'ECLAIRAGE

- **Rénovation générale** du réseau vétuste.
- **Passage en LED** avec des luminaires agréés et robustes

L'existant



Le projet





## LES ARBRES

- 63 arbres existants, repérés dans la base Arbre de la ville de Paris, conservés



- 6 nouveaux arbres en accompagnement de l'Allée des Orgues



- 3 nouveaux pour l'ombre des nouvelles arbres de jeux et de repos



## LES PELOUSES



-  **Gazon tondu** à usage de détente et de repos
-  **Pelouses à caractère naturel** pour le développement de la biodiversité
-  **Bande plantée décorative**



## LE MOBILIER DE PROPRETE



- 1 Corbeille de propreté en entrée du parc canin.



- un double bac de propreté à chacune des entrées du jardin clos.



# LE JARDIN CLOS – PHOTOMONTAGE PROJET

L'état actuel



Le photomontage Projet

Les amélanchiers  
le long de la clôture

Le mât de brumisation repositionné

Les petites allées  
rénovées et ponctuellement  
élargies pour inclure des assises

L'éclairage  
rénové

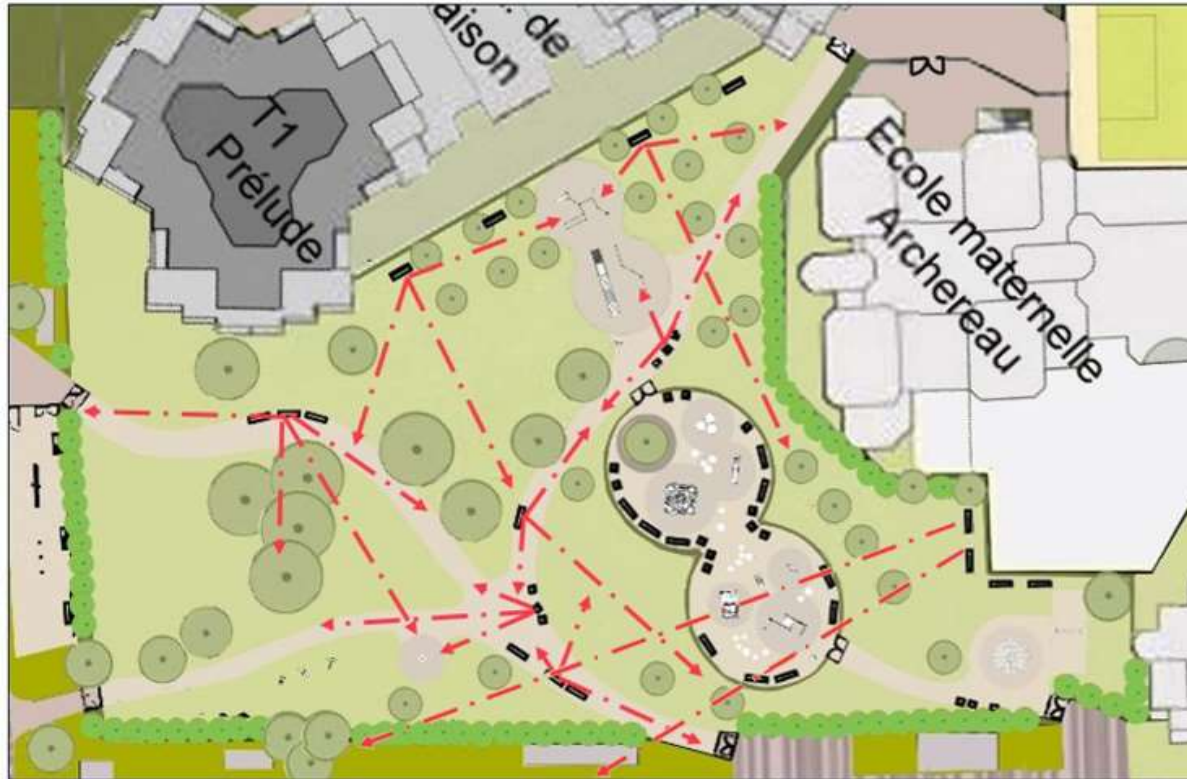
L'aire de jeux  
redimensionnée  
avec sa nouvelle  
clôture basse



Les pelouses  
redimensionnées  
et équipées d'un  
arrosage  
automatique



## LE JARDIN CLOS – LES ASSISES



24 bancs et 20 chaises traditionnels  
Des jardins de la ville de Paris



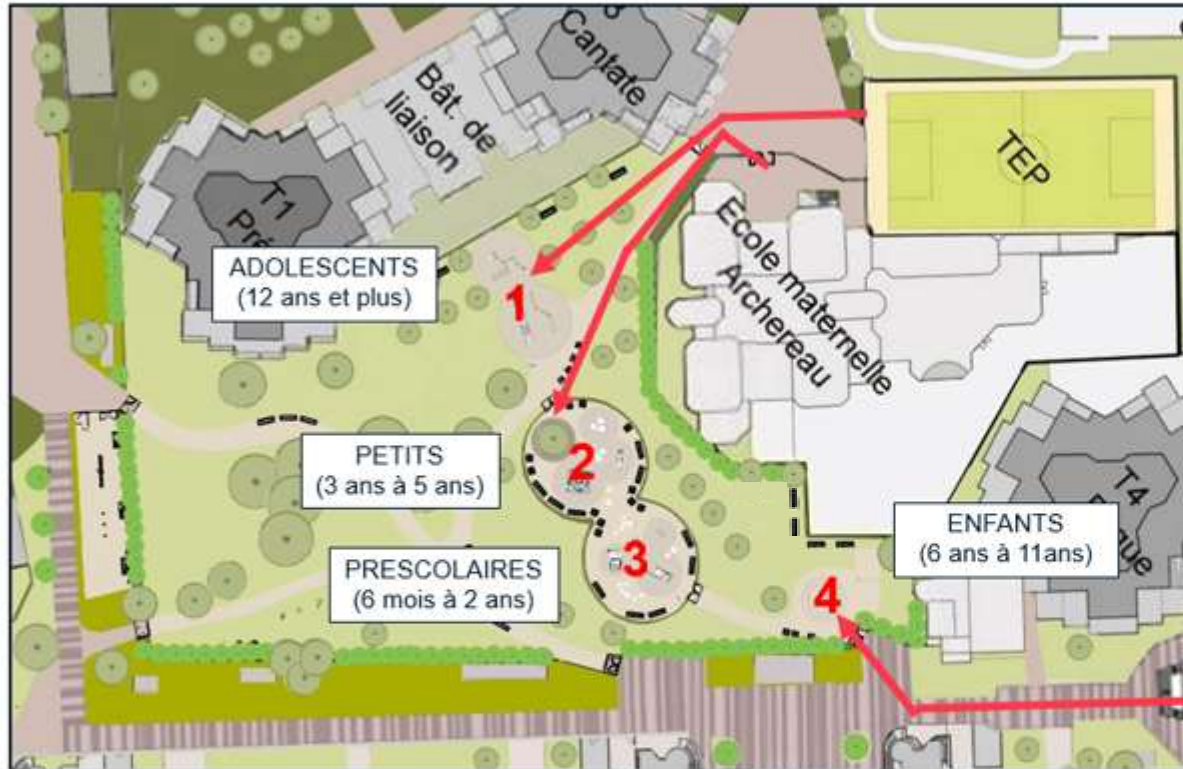
- pour profiter de l'animation du jardin, attendre quelqu'un ou faire une pause déjeuner.

- pour observer les arbres remarquables, les perspectives dégagées sur le jardin et l'architecture environnante.

Les vues architecturales et paysagères depuis le jardin:



## LE JARDIN CLOS – LES AIRES DE JEUX



**4 aires de jeux** en fonction des tranches d'âge et de la localisation des équipements scolaires et associatifs:

- TEP
- École maternelle
- École élémentaire

École élémentaire

Des aires de jeux déployées sur la zone d'aire de jeu d'origine pour laisser dégagé les autres parties arborées du jardin en pelouses accessibles.

Surface: 611 m<sup>2</sup> ( soit + 166 m<sup>2</sup>/ existant)



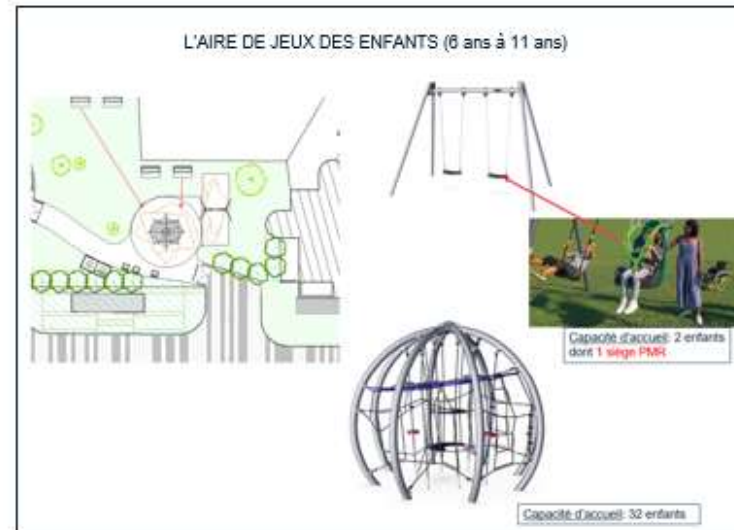
# LES AIRES DE JEUX - Le choix des équipements

Des équipements qui permettent le jeu à plusieurs (avec une capacité d'accueil d'enfants multiple).

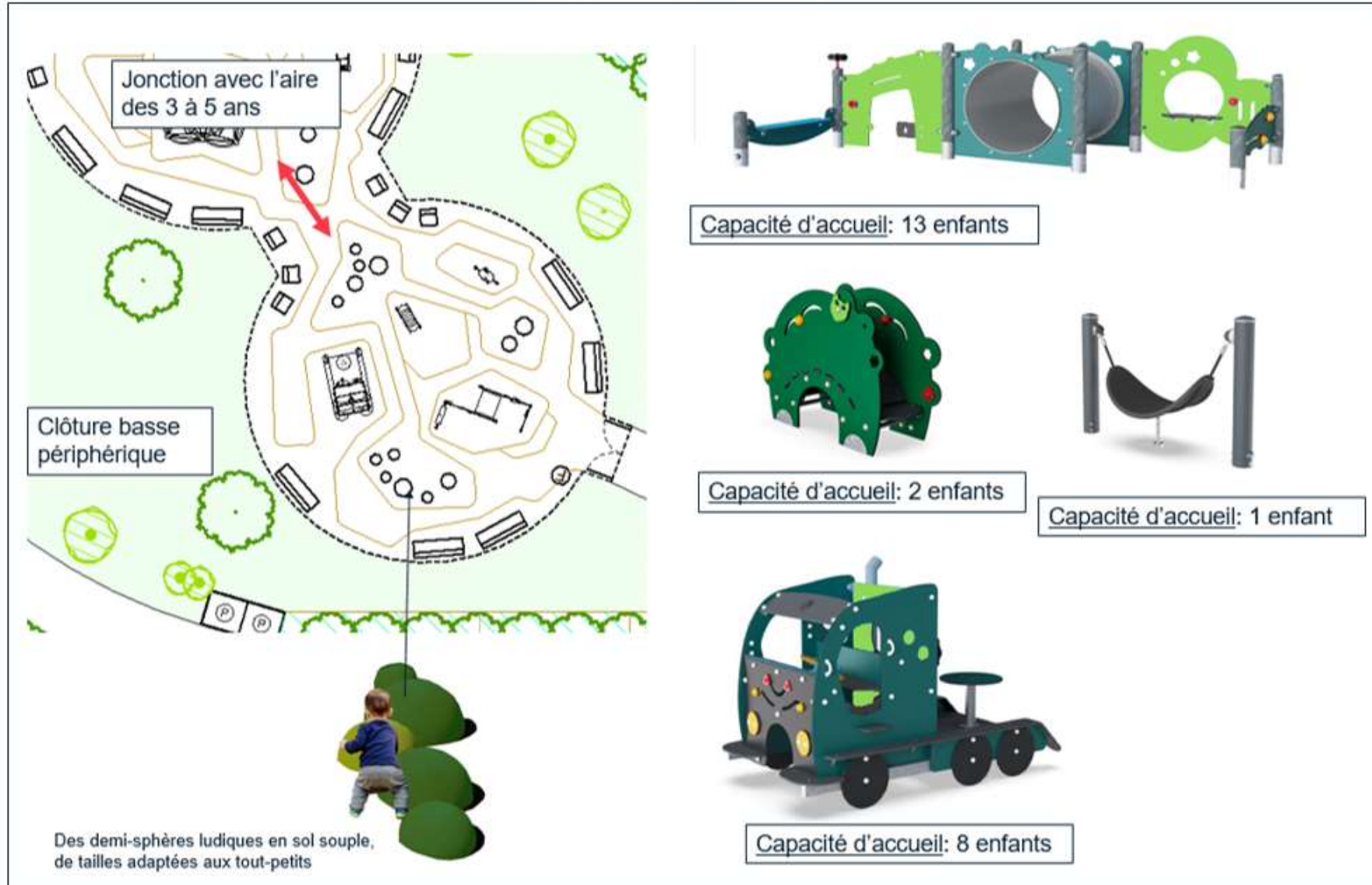
Des équipements qui favorisent à chaque âge la curiosité, la mobilité, l'équilibre, l'activité physique.

Des matériaux en harmonie avec le site des organes:

- structures en métal (nouveau revêtement de façade des tours),
- de préférence très aériennes (beaucoup de vide, peu de plaques masquantes)
- ou avec des couleurs paisibles crème & verts (se fondre dans l'atmosphère du jardin paysager).

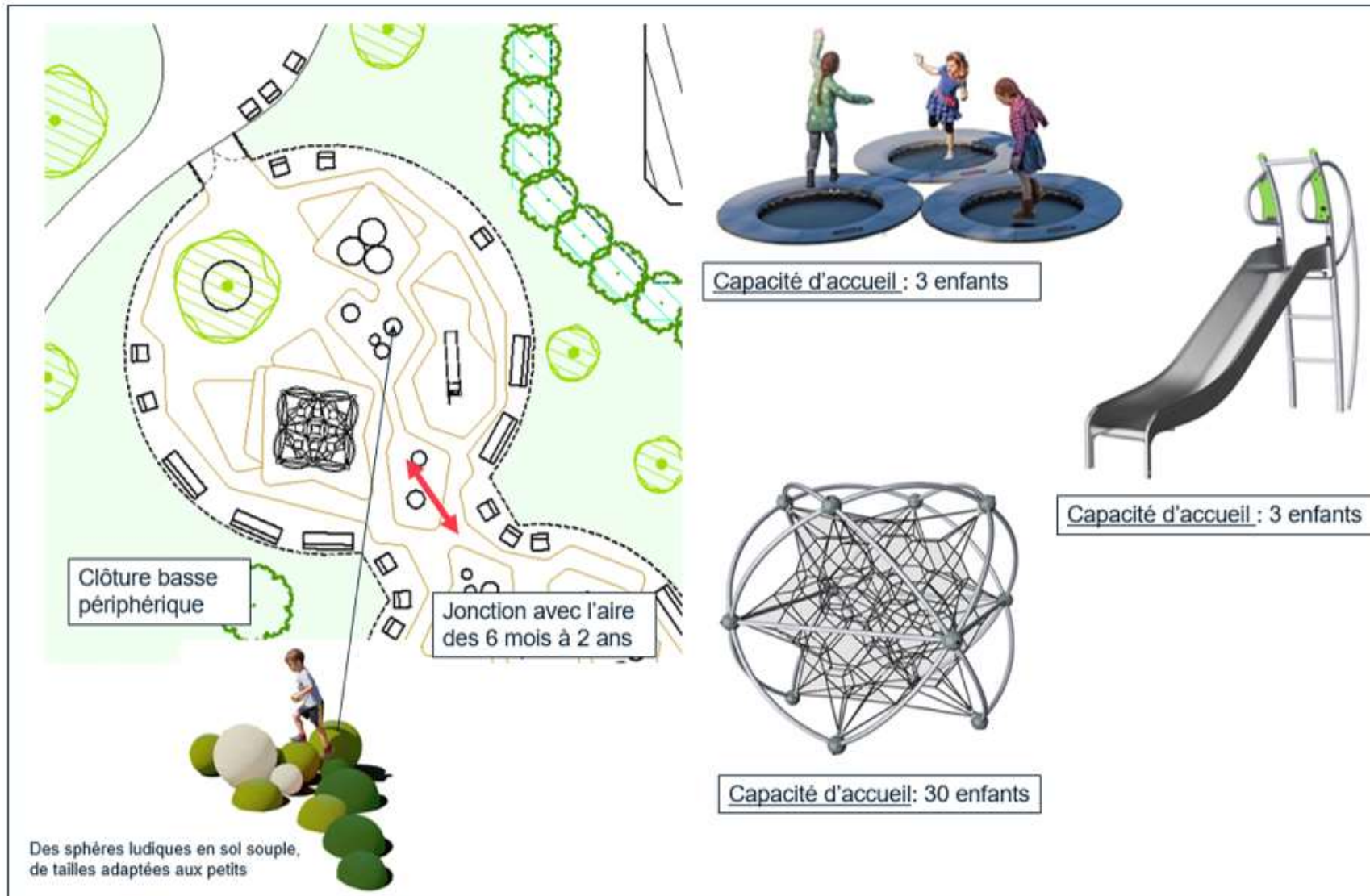


## L'AIRE DE JEUX DES PRE-SCOLAIRES (6 mois à 12 mois)

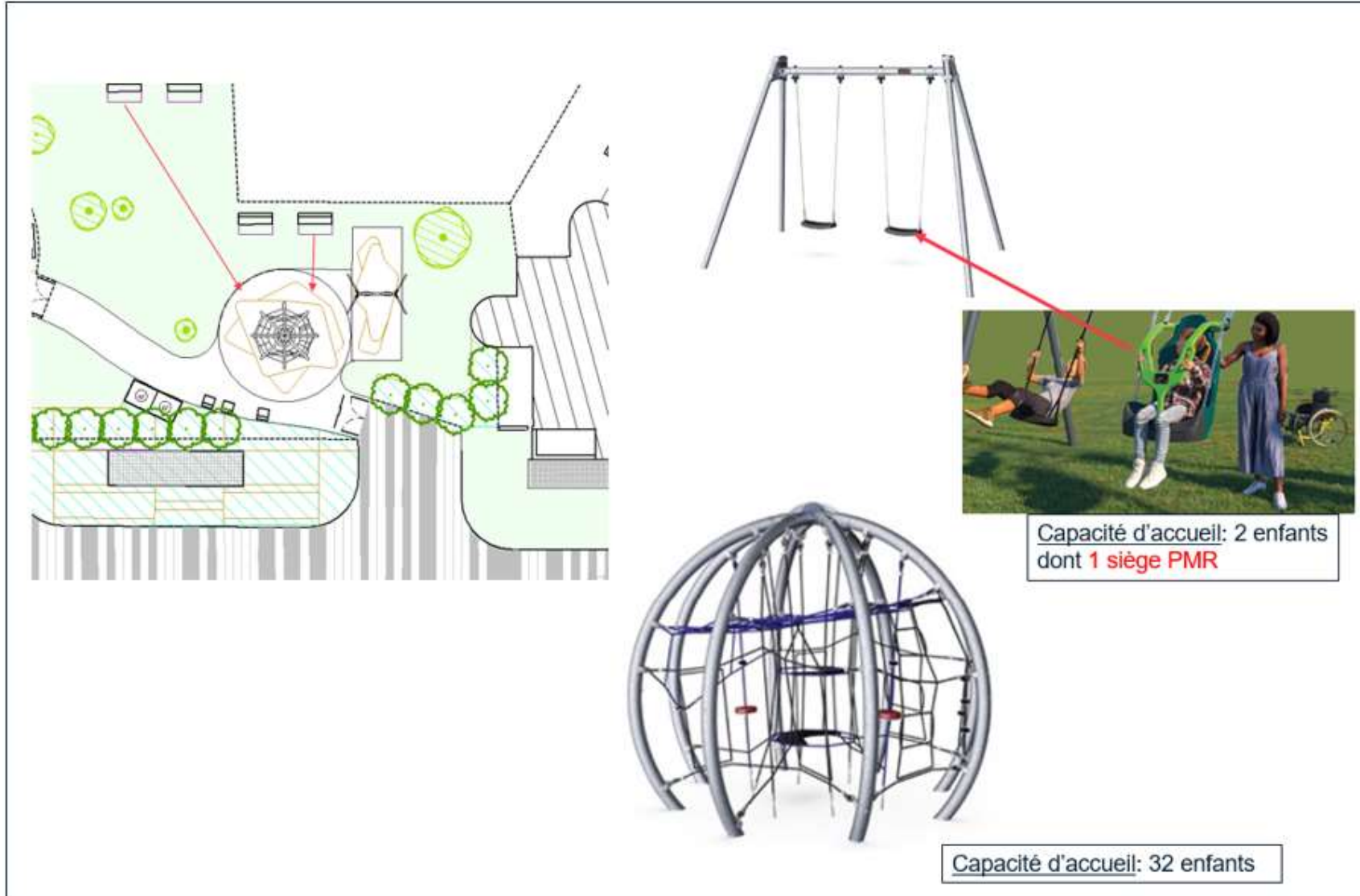




## L'AIRE DE JEUX DES PETITS (3 ans à 5 ans)



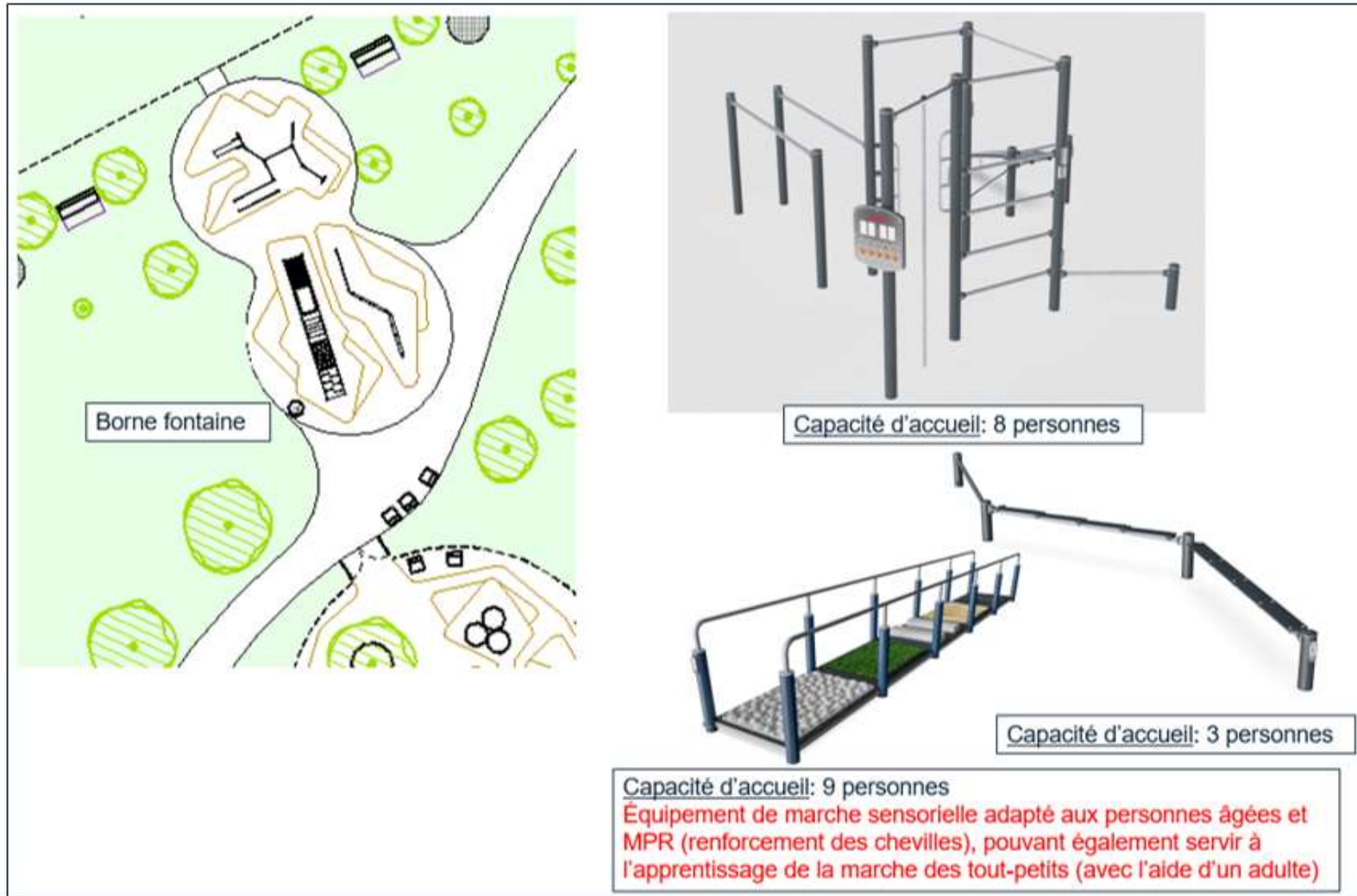
## L'AIRE DE JEUX DES ENFANTS (6 ans à 11 ans)





## L'AIRE DE JEUX DES GRANDS (12 ans et plus)

= aire de motricité pour tous les âges (inclusive)



## LE JARDIN CLOS – LES EQUIPEMENTS

**Des pelouses agrandies** pour le repos, goûter des enfants, pique-nique.



**2 Fontaines à boire**, l'une dans l'aire de jeux des tous petits, l'autre dans l'aire de jeux des 12 ans et plus (structure de fitness)

**Une aire de brumisation** qui peut servir hors de la période estivale, d'espace de yoga ou gymnastique.

**3 agrès** positionnés dans un espace à la fois visible et en marge, face au majestueux bosquet de cèdres.





# LES AIRES DE JEUX VUES DES APPARTEMENTS

- Une expression artistique qui a pour REFERENCE LA PLASTIQUE DE ROBERTO BURLE MARX
- Des couleurs qui s'intègrent au jardin

Inspiration Roberto Burle Marx:



Couleurs de sol souple:

	Blanc perlé Code: 46 2900 RAL: 1013
	Beige Code: 46 2100 RAL: 1001
	Vert réséda Code: 46 4700 RAL: 6011
	Marron Code: 46 2800 RAL: 8024
	Vert arc-en-ciel Code: 46 5600 RAL: 6025

Composition générale:



## LE PARC CANIN

Un espace dédié à l'activité motrice des petits chiens, ceinturé d'une clôture basse végétalisée, en bordure de l'Allée des Orgues (zone de passage quotidien pour les riverains):



Largeur: 5,65 m  
Longueur: 24,50 m  
Surface: 136 m<sup>2</sup>

- 1 Corbeille de propreté en entrée, à l'extérieur du caniparc (ramassage DPE).
- 1 portillon d'entrée sécuritaire.
- 1 portail d'accès pour l'entretien (DEVE).
- 3 bancs
- 2 équipements d'entrainement





# 02

## La végétalisation des rues

Rues Mathis- Riquet- Archereau- Curial

# Rue Archereau



- Rétrécissement de la largeur de la chaussée avec aménagement d'une bande cyclable à contre-sens.
- Végétalisation des pieds d'arbres, du parvis des tours et jardinières le long de la chaussée.
- Pavage du parvis de la crèche.
- Aménagement de stationnement cyclable et deux roues motorisées.

**1 540 m<sup>2</sup> de végétalisation**  
**8 arbres plantés**



# Rue Archereau



Rétrécissement de la largeur de la chaussée avec aménagement d'une bande cyclable à contre-sens.  
Végétalisation des pieds d'arbres, du parvis des tours et jardinières le long de la chaussée.  
Pavage du parvis de la crèche.  
Aménagement de stationnement cyclable et deux roues motorisées.

**1 540 m<sup>2</sup> de végétalisation**  
**8 arbres plantés**

# Rue Archereau

État existant



État projeté



Ambiance rouge orangé



# Rue Curial

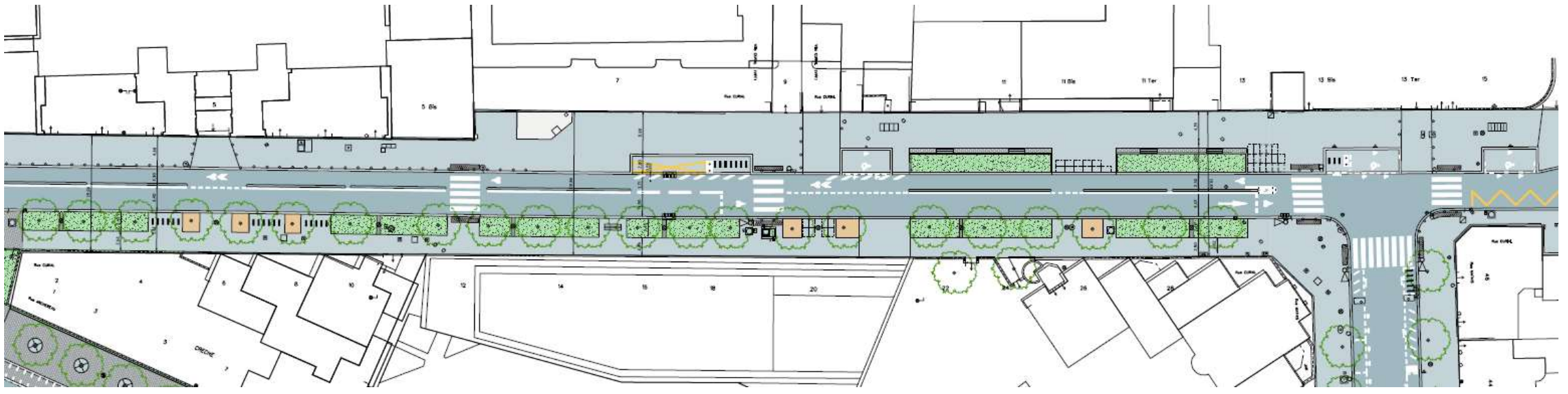
Rétrécissement de la largeur de la chaussée.

Mise en œuvre d'une piste cyclable à contre-sens.

## Végétalisation des pieds d'arbres.

Aménagement d'une bande technique le long du trottoir impair avec stationnement livraison, cyclable et PMR et végétation

385 m<sup>2</sup> de végétalisation



# Rue Curial

État existant



État projeté



Ambiance bleue mauve



# Rue Riquet

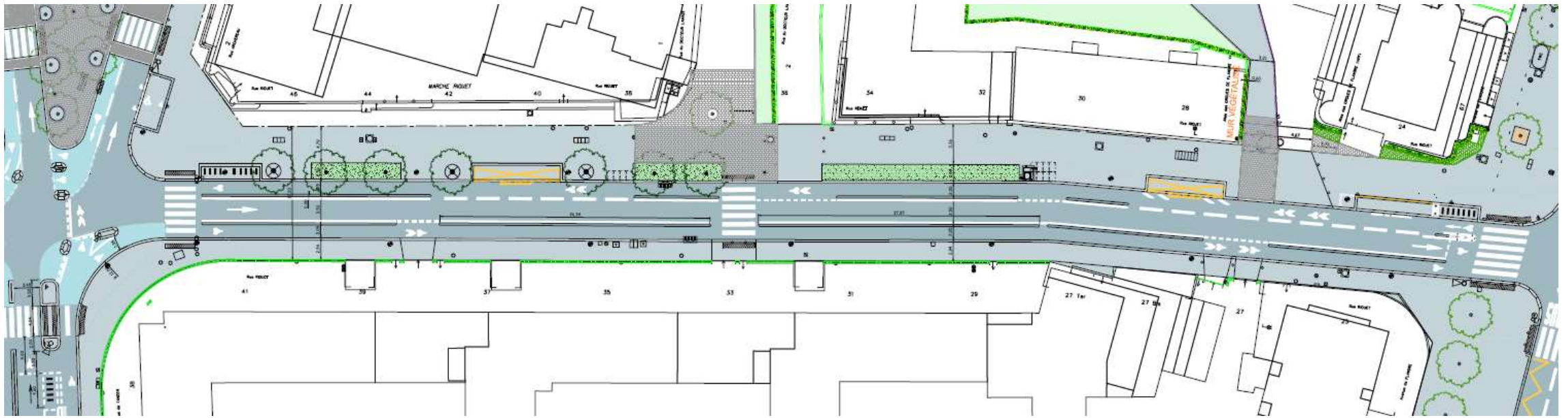
Passage de la rue **en sens unique**.

Pistes cyclables protégées dans les deux sens.

Élargissement du trottoir pair.

Bande technique avec places de livraison, stationnement cyclable et **végétation**.

113 m<sup>2</sup> de végétalisation  
7 arbres plantés



# Rue Riquet

État existant



État projeté



Ambiance blanche





# Actualités

Rus Mathis

# Rue Mathis

Une rue transformée en **aire piétonne** avec accès livraisons, PMR et riverains.

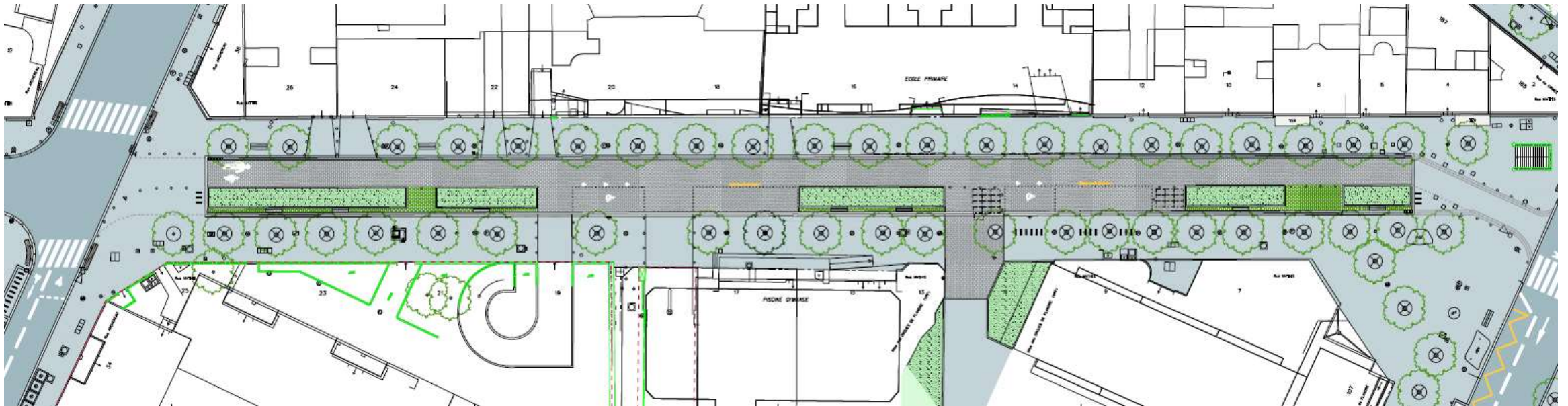
Des trottoirs traversants et une placette à chaque extrémité de la rue.

Une chaussée est rehaussée et requalifiée en pavés sciés.

Une bande technique avec de la **végétation** et des aires de stationnements.

Possibilité de changement de sens de circulation – aménagement réversible

280 m<sup>2</sup> de végétalisation





# Rue Mathis



Rue Mathis aujourd'hui



Rue Mathis réaménagée

# 03

## La rénovation des logements et des équipements



# A

## Les opérations I3F

Rénovation des logements et des espaces 3F



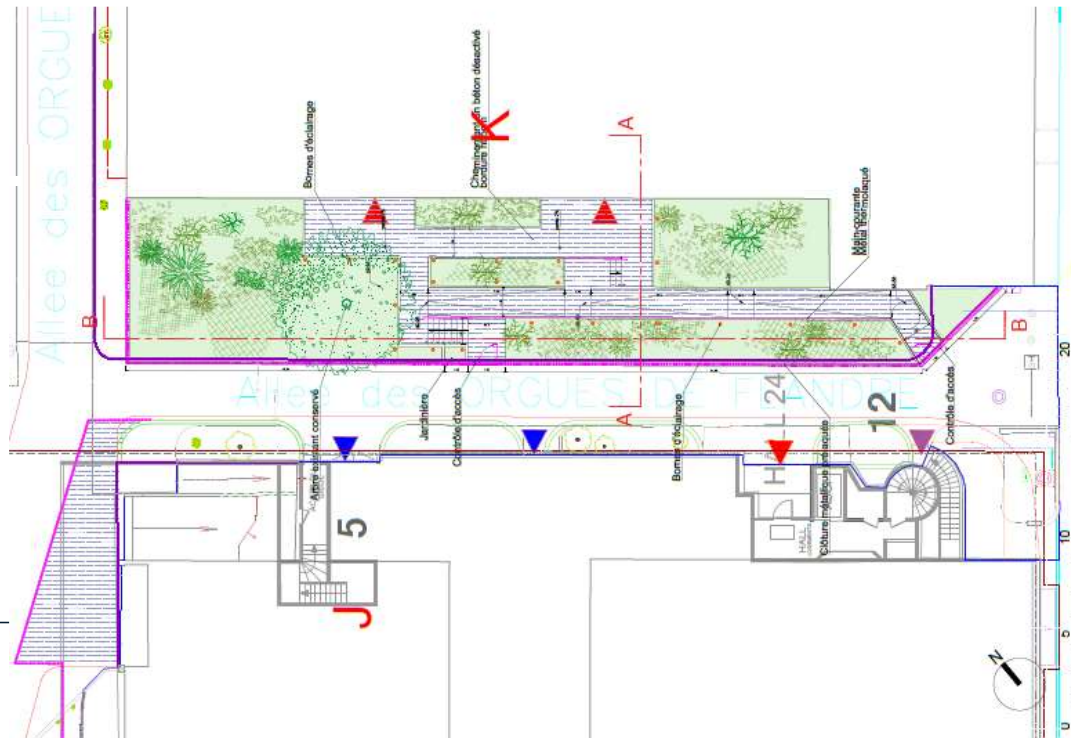
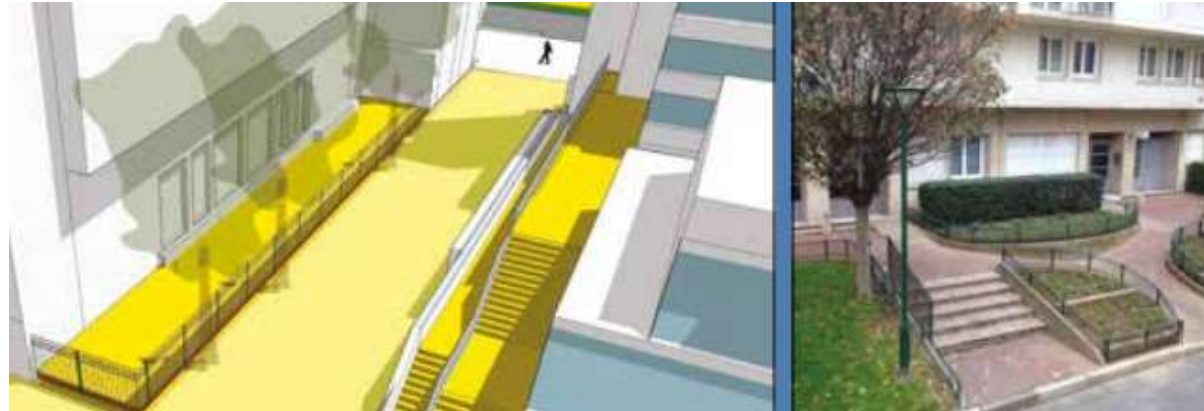




# Résidentialisation 20 et 26 28 allée des Orgues

Travaux

Janvier 2024  
Décembre 2024





# Porte des flamands

**Rénovation des sols et de l'éclairage**- mise en valeur de la porte

Travaux

Janvier 2024  
décembre 2024



# La Porte des Flamands

L'Agence RVA a été missionnée par I3F pour les espaces 3F ouverts au public

Le projet comprend :

- la démolition de la passerelle en arrière de l'ancienne Porte, devenue obsolète.
- la réfection des sols en coordination avec la rénovation du jardin central par la Ville de Paris
- la végétation en bacs compatible avec la présence du parking sous cet espace
- la réfection de l'éclairage

A l'issue de ces travaux cet espace sera remis en gestion à la Ville de Paris pour remédier aux problèmes d'entretien constatés en GUP



Façade avant sur l' Avenue de Flandre



Façade arrière sur l'Allée des Orgues











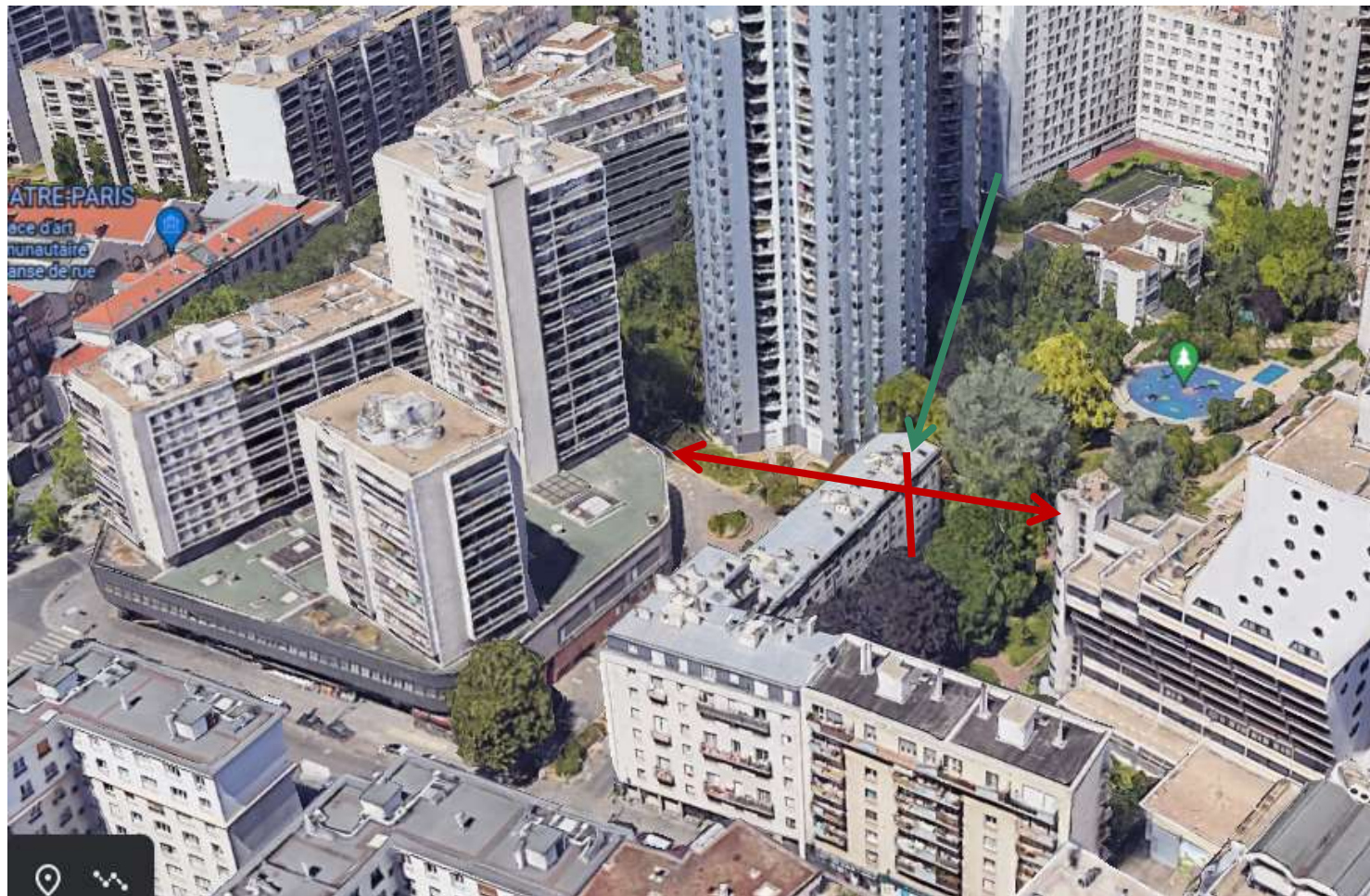
## 32 34 rue Riquet- **démolition cage d'escalier**- 12 logements

Derniers relogements en cours  
Permis de démolir obtenu  
Marché de travaux de démolition  
obtenu

Tiers Lieux : fin d'occupation juin  
2023

Début des travaux de curage :  
juillet 2023

Durée des travaux de démolition  
: 6 mois

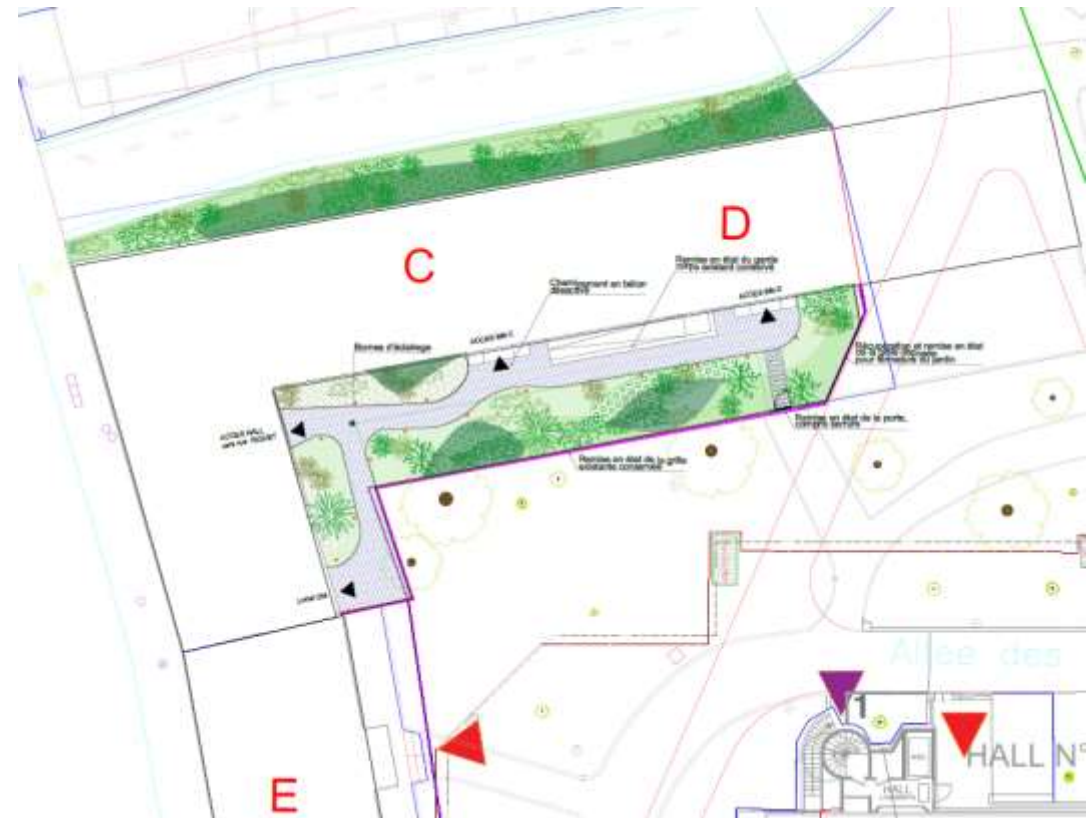




# Résidentialisation 32 34 rue Riquet

Travaux

Janvier 2024  
décembre 2024



Réhabilitation **thermique de l'ensemble Archereau** Lamaze  
et avancée des façades pour réduire les mésusages

Travaux

Octobre 2024  
T2 2026





## Idée de traitement de la toiture Archereau -Lamaze



# B

Les copropriétés



# Copropriété Tour Cantate

Fin des travaux de façade mai 2024



# Copropriété Tour Fugue

Travaux

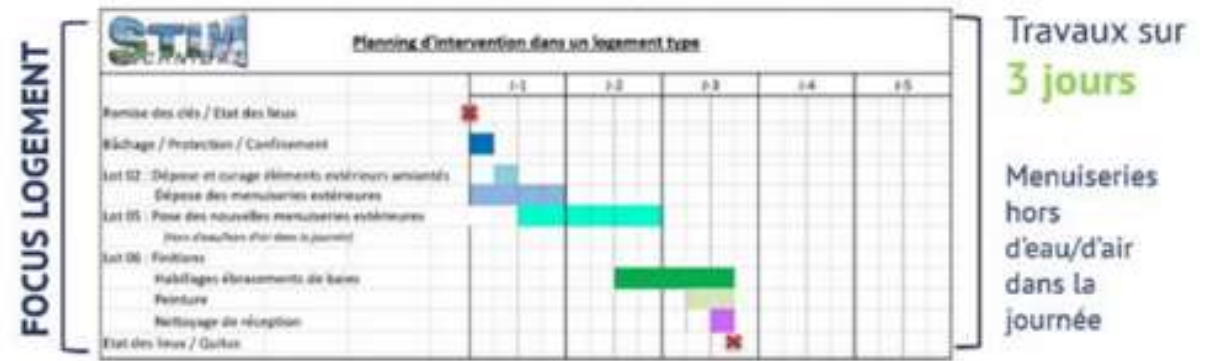
Aout 2023

Mai 2025

## Du vote à la fin des travaux



**Deadline transmission des documents par les copropriétaires**  
**Juillet 2022**





# C

## Les équipements

# Réhabilitation du centre sportif Mathis

Travaux  
Septembre 2020  
Septembre 2023

Le centre sportif a ouvert en septembre 2023





# École maternelle 26 rue Archereau

Travaux  
2023

Nouvelle entrée - accessibilité PMR

Budget : 730.000 € TDCVFE

- Travaux en cours d'achèvement



# Étanchéité rue Lamaze sous locaux Emmaüs

Travaux

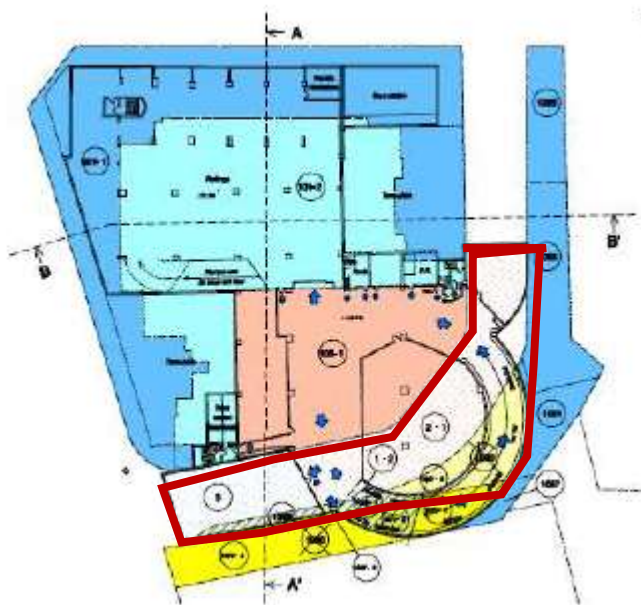
Été 2023-  
mars 2024

Difficultés avec l'entreprise

Le chantier a repris pour une fin de  
chantier fin mars 2024

La zone de chantier ne  
doit pas être traversée  
par les piétons

Merci de votre  
compréhension !





# 04

## Le Calendrier des travaux





## Les travaux en cours ou achevés en 2023

Copropriété Tour Cantate

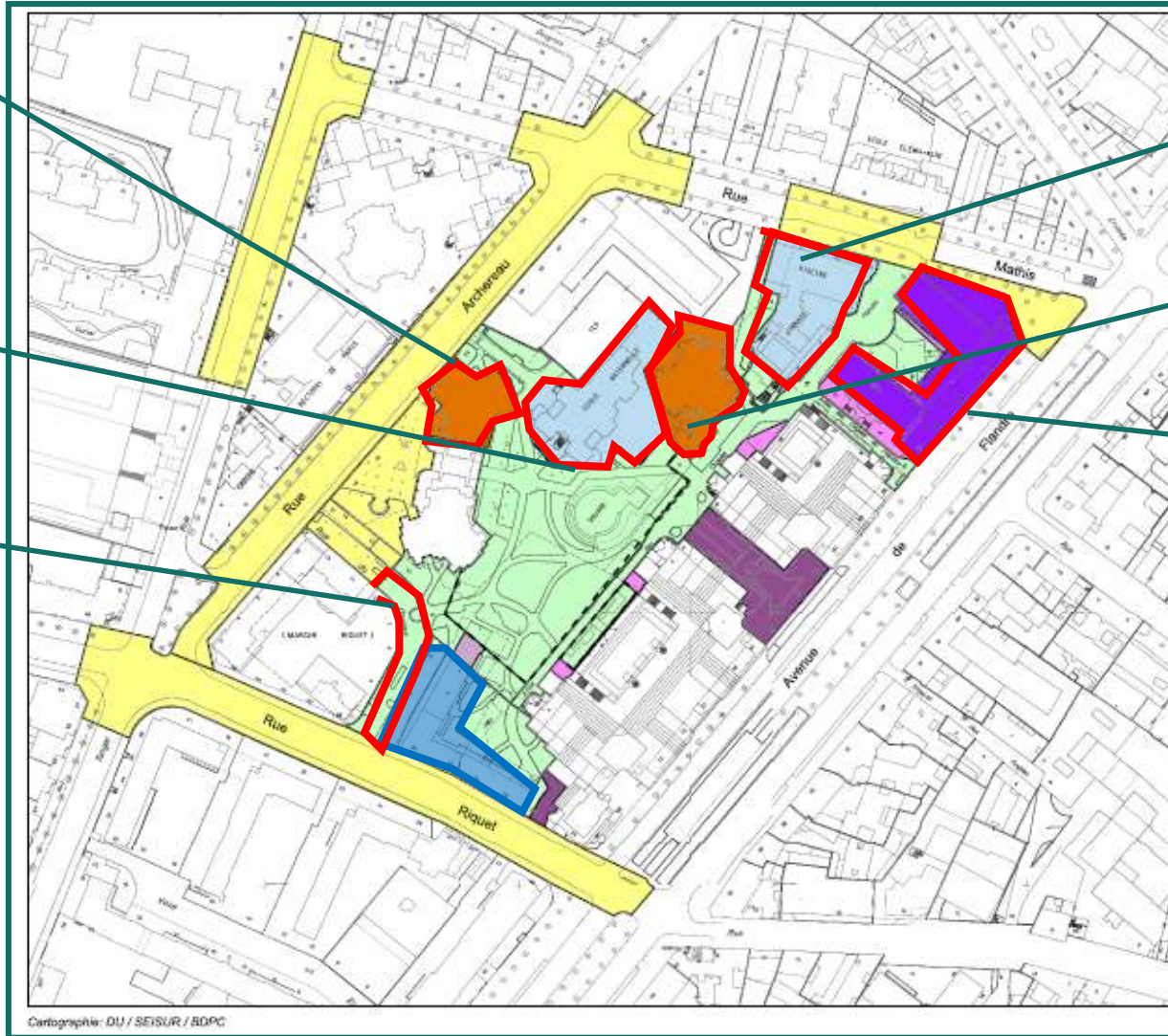
Mai 2020-Mai 2024

École maternelle

avril 2023- novembre 2023

Étanchéité rue Lamaze

Été 2023



Centre sportif

Été 2020- septembre 2023

Copropriété Tour Fugue

Juin 2023- mars 2025

3F Réhabilitation  
5-7 Mathis

Septembre 2022  
Décembre 2023

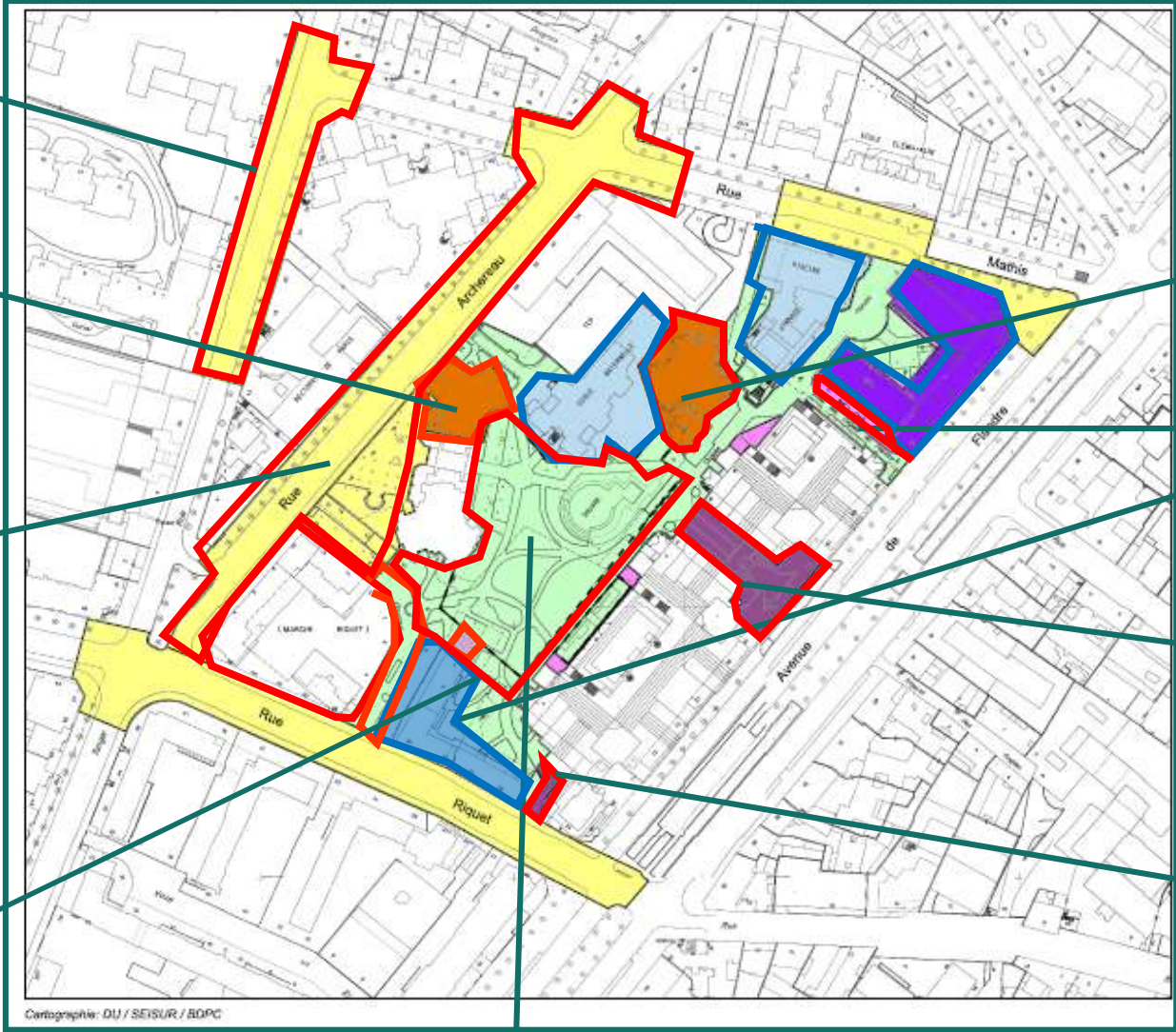
Les travaux en cours ou achevés en 2024

Rue Curial  
novembre 2024  
Janvier 2025

**Copropriété Tour Cantate**  
Mai 2020-Mai 2024

Rue Archereau  
Mi Mai 2024  
octobre 2024

3F  
Démolition bâtiment D  
travaux  
*Durée 6 mois  
Sous réserve des  
relogements*



Copropriété Tour Fugue  
mai 2023- mai 2025

3F-Résidentialisation  
Janvier 2024  
Décembre 2024

3F - aménagement  
Démolition Coursive Porte  
des Flamands  
Mai 2024  
Mai 2025

3F-Reconfiguration  
livraison Casino  
Mai 2024  
Mai 2025

Jardin central  
Octobre 2024  
T4 2025



Les travaux en cours ou achevés en 2025

Rue Curial  
novembre 2024  
Janvier 2025

Rue Mathis  
juillet 2025- mi septembre 2025

Copropriété Tour Fugue  
mai 2023- mai 2025

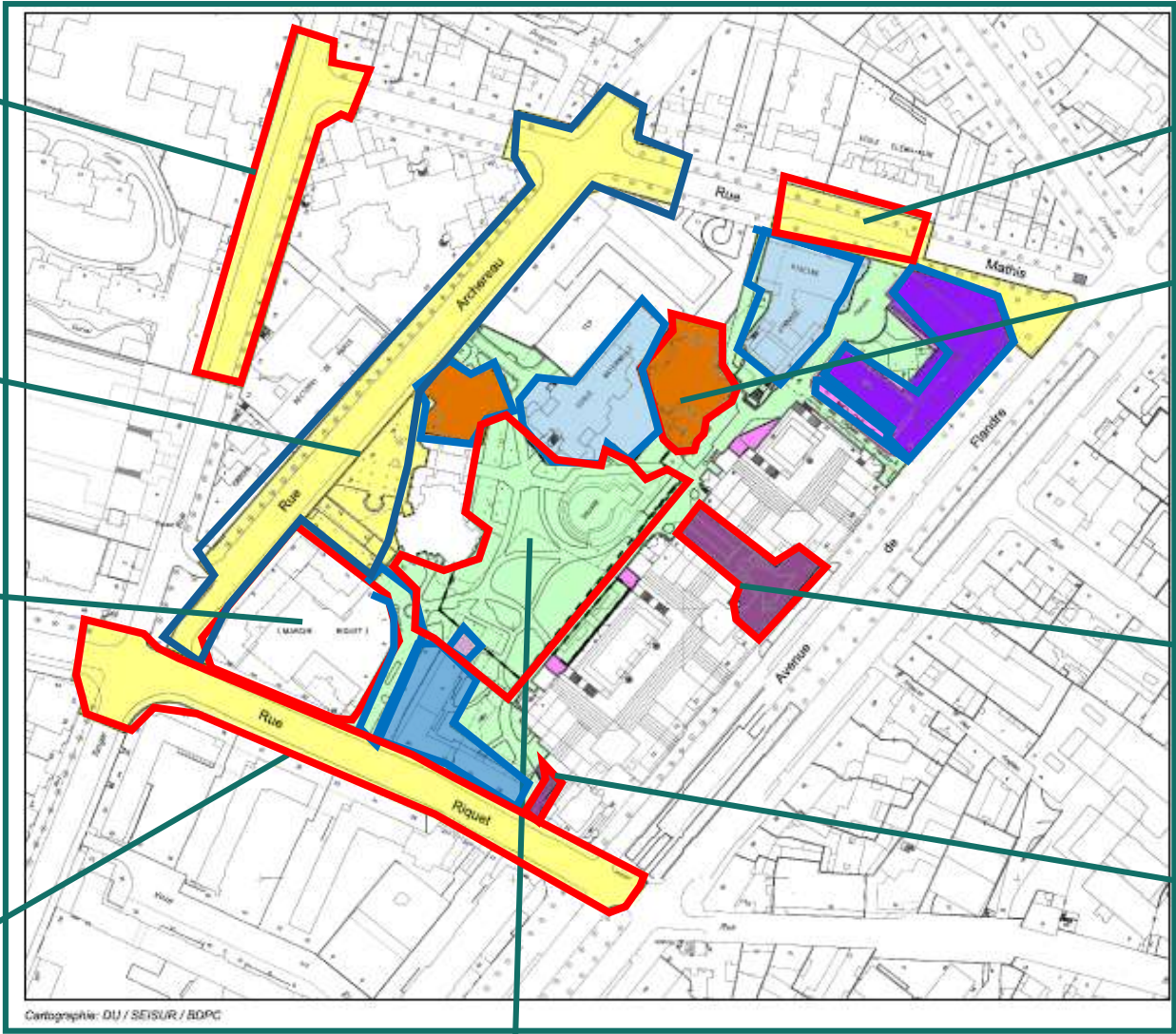
Rue Archereau  
Mi Mai 2024- octobre 2024

3F  
Ensemble Archereau  
Lamaze  
Mars 2025– T4 2026

3F - aménagement  
Démolition Course Porte  
des Flamands  
Mai 2024  
Mai 2025

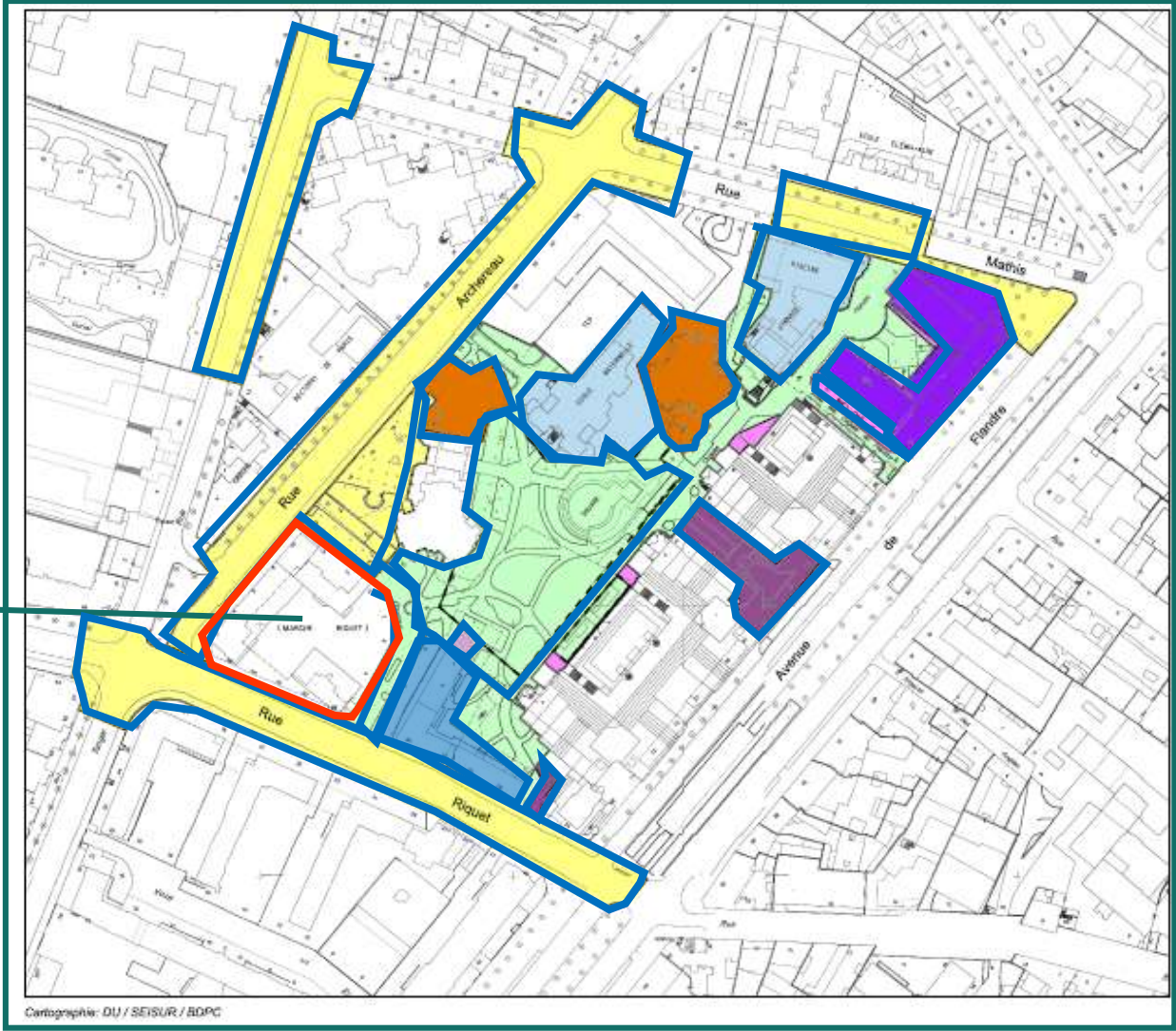
Rue Riquet  
février 2025  
juin 2025.

3F-Reconfiguration  
livraison Casino  
Mai 2024  
Mai 2025



Jardin central  
septembre 2024  
T4 2025

Les travaux en cours ou achevés en 2026



3F  
Ensemble Archereau  
Lamaze

Mars 2025– T4 2026



# 05

La dynamique accompagnant le projet



## La gestion de site

Interventions de M. Mohammed Aarab (*DPE*), de Mme Sophie Godard (*DEVE*) et de Mme Florence Dion (*I3F*)



DEVE jardin fermé

I3F gestion VPO

# GESTIONNAIRES ACTUELS espaces extérieurs

DVD

DEVE

DASCO

DJS

I3F

DEVE sous gestion copro

DAE







## Gestion du jardin central - DEVE

**Secteur d'intervention** : rue Archereau/rue Riquet/bassin et quai de la Villette/rue Joinville

**Equipe** : 3 jardiniers + 1 ATEE (adjoint technique d'entretien d'espace)

Appui de la régie de Quartier pour le nettoyage du jardin (nettoyage à la pince, petits déchets et feuilles)

### Projets à venir

- Brumisation qui sera remise en service aux beaux jours.
- Pose de clôtures temporaires pour un espace public plus agréable

### Difficultés rencontrées

- Nombreuses emprises de chantier liées aux rénovations thermiques des bâtiments, et le chantier de la rue Lamaze
- Difficultés d'accès aux zones végétalisées
- Dépôts fréquents de déchets en provenance des immeubles dans le jardin
- Présence régulière de squats



# B

## Les interventions sur site

Interventions Mme Gwenhael Gauche (*GPIS*) et de  
M. Max Milon (*DPMP*)



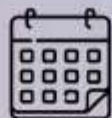


Groupement Parisien  
Inter-bailleurs de Surveillance

# Le Groupement parisien inter-bailleurs de surveillance

Le 2 février 2024

*La sécurité du  
patrimoine de nos  
bailleurs, la  
tranquillité de leurs  
locataires*



20 années  
d'existence



165 000  
logements  
surveillés



11 arrondissements  
de Paris couverts, du 10<sup>e</sup>  
et au 20<sup>e</sup> et 17 communes  
de la petite couronne



Une centaine  
d'agents  
mobilisés  
chaque jour



215 salariés

# GPIS

## GIE

Groupement Parisien  
Inter-bailleurs de Surveillance



36 heures  
minimum de formation  
technique et théorique  
par an et par agent



12 bailleurs  
sociaux  
membres du GIE



500 000  
locataires  
bénéficiant du  
service (à Paris :  
1 parisien sur 5)



Des équipes  
disponibles 7/7j,  
365 jours par an,  
de 16h30 à 4h30



130 missions en  
moyenne par  
nuit



# Au service des parisiens depuis 2004





# Gouvernance

## Les 12 bailleurs membres du GIE

### Membres du Conseil d'administration





# Missions principales

- **Maintenir l'autorité des bailleurs sur leur patrimoine la nuit**
- **Assurer la tranquillité résidentielle et renforcer le sentiment de sécurité des locataires**
- **Informier quotidiennement les bailleurs et partenaires acteurs de la tranquillité**
- **Opérer une veille technique et relever les anomalies**

# Les missions au-delà de la surveillance

- **L'information ordinaire**
- **La cohésion sociale**
- **La participation à la comitologie relative à la sécurité publique**
- **Les audits sûreté**
- **La lutte contre le sans-abrisme**





# L'assermentation

La loi sécurité globale du 25 mai 2021 et son décret d'application du 4 mai 2022 permettent désormais aux agents du GPIS-GIE de constater par procès-verbal les infractions qui portent atteinte aux immeubles et au groupes d'immeubles qu'ils surveillent.

L'arrêté ministériel du 17 juin 2022 fixe le contenu de la formation nécessaire à l'assermentation.

Les premières formations ont débuté au mois de mars 2023 pour que les premiers agents puissent être assermentés au cours du 2<sup>e</sup> semestre 2023.

Ils pourront ensuite dresser des procès-verbaux relevant des contraventions de la première à la cinquième classe.



# NOS VALEURS

**ETHIQUE**



**PROGRES**



**ENGAGEMENT**

Merci  
de votre  
attention



# Éléments statistiques 2023 - Quartier Flandre Aubervilliers

Données : Pôle synthèse et analyse, DPMP

1/ Verbalisations dans le cadre de la **lutte contre les incivilités** : total de 724 PV, dont 43,3 % pour dépôts sur la voie publique et autres souillures

Catégories	janv	févr	mars	avr	mai	juin	juil	août	sept	oct	nov	déc	Nb PV
Dépôt sur la voie publique et autres souillures	36	27	25	12	14	12	33	39	47	33	22	14	314
Dépôt lié à une vente à la sauvette	30	28	19	6	10	15	8	46	18	25	22	23	250
Étalages et terrasses	3	8	7	2	2	9	11	3	2	7	2	1	57
Infraction liée à un chantier	3	5	1	4	4	7	1			7	5	3	40
Présentation irrégulière à la collecte	4	7	2		2	1	1	2		2	1	1	23
Jet de mégot	3	1	4			1	2	1		1		1	14
Infraction au règlement des espaces verts		8	3								2		13
Épanchement d'urine	1	1	2	1			2	1					8
Nuisance sonore								1	2				3
Infraction liée aux animaux	1											1	2
<b>Total</b>	<b>81</b>	<b>85</b>	<b>63</b>	<b>25</b>	<b>32</b>	<b>45</b>	<b>58</b>	<b>93</b>	<b>69</b>	<b>75</b>	<b>54</b>	<b>44</b>	<b>724</b>

2/ Verbalisations dans le cadre de la **régulation des déplacements** : total de 4 790 PV avec 2 sujets prédominants : le stationnement gênant (43,1 %) et la voie de bus (36,5 %)

Catégories	janv	févr	mars	avr	mai	juin	juil	août	sept	oct	nov	déc	Nb PV
Stationnement gênant	213	165	166	249	291	161	106	92	92	216	165	150	2 066
Voie de bus	25	58	103	180	110	61	42	224	149	339	271	188	1 750
Infraction liée au véhicule	33	28	42	56	49	21	17	16	18	42	26	27	375
2RM sur trottoir	38	39	29	59	45	38	9	7	12	25	21	14	336
Conduite	8	1	5	8	8	18	16	30	9	22	23	17	165
Piste cyclable	4	6	4	9	6	4	6	6	7	10	14	15	91
Trottinette					1		2	4					7
<b>Total</b>	<b>321</b>	<b>297</b>	<b>349</b>	<b>561</b>	<b>510</b>	<b>303</b>	<b>198</b>	<b>379</b>	<b>287</b>	<b>654</b>	<b>520</b>	<b>411</b>	<b>4 790</b>

# La dynamique accompagnant le projet urbain

3/ Missions (programmées d'une semaine sur l'autre en fonction des priorités et de l'actualité) : total de 1 741 dont un tiers pour stationnement gênant

Catégories	janv	févr	mars	avr	mai	juin	juil	août	sept	oct	nov	déc	Total
Stationnement gênant	63	51	32	43	38	50	23	23	81	62	52	62	580
Lutte contre les incivilités	57	60	37	51	41	36	23	21	32	20	33	41	452
Sécurisation	17	22	7	24	10	6	22	62	49	31	29	35	314
Médiation	31	19	19	27	29	25	16	17	18	16	13	17	247
Zones à trafic limité				24	25	25	16	1	12	5	2		110
Opération conjointe		2	5		1		3	3		3	3	2	22
Tranquillité publique		4	1		1				3			1	10
Circulation routière			1				1	1	1	1	1		6
<b>Total</b>	<b>168</b>	<b>158</b>	<b>102</b>	<b>169</b>	<b>145</b>	<b>142</b>	<b>104</b>	<b>128</b>	<b>196</b>	<b>138</b>	<b>133</b>	<b>158</b>	<b>1 741</b>

4/ Interventions (déroutages d'équipage en cas d'incident sur la voie publique ou au sein d'un équipement municipal) : total de 479 dont plus du tiers (36,5 %) pour du stationnement gênant.

Catégories	janv	févr	mars	avr	mai	juin	juil	août	sept	oct	nov	déc	Total
Stationnement gênant	12	13	12	10	12	13	13	5	13	16	33	23	175
Nuisances sonores sur la VP	5	7	9	5	19	15	14	9	16	10	4	6	119
Perturbateur	2	10	12		2	5	2	2	7	6	8	4	60
Nuisances dans les EV		2	9	8	6	7	2	4	2	1	3		44
Incident divers		1		3	1	2	1	3	3	2	1	4	21
Assistance		2	2	1	1		2				2		10
Sécurisation				2		2	3			1	1	1	10
Lutte contre les incivilités		1	1				1			2	2	1	8
Intrusion			1			2		2		1	1		7
Nuisance liée à un chantier		1	3				2			1			7
Personne fragile			2				2		1	1			6
Dépôt et souillure sur la VP			1	1	1		1				1		5
Nuisances liée à une terrasse	1				2	1							4
Tranquillité publique								1					1
Circulation routière										1			1
Alarme									1				1
<b>Total</b>	<b>20</b>	<b>37</b>	<b>52</b>	<b>30</b>	<b>44</b>	<b>47</b>	<b>43</b>	<b>26</b>	<b>43</b>	<b>42</b>	<b>56</b>	<b>39</b>	<b>479</b>





Les actions de gestion urbaine de  
proximité

# La dynamique accompagnant le projet urbain 2018



Projet de sensibilisation et de prévention à la conduite des deux roues

Mai 2018



Noël des Orgues : fête de quartier porté par le Collectif Flandre

Décembre 2018



Projet « Super-Héros des Jardins » : Action de sensibilisation à la propreté et à la végétalisation du site  
Sensibilisation des habitants au travail des acteurs de la propreté

Décembre 2018



Aménagement réalisé dans le cadre d'un chantier éducatif permettant de communiquer sur le projet urbain et les ressources locales

Juin 2017/ Octobre 2018



Requalification de l'aire de jeux au cœur du jardin

Septembre 2018



Mise en place d'une barrière supplémentaire en bas de l'escalier de secours de la Piscine Mathis afin d'empêcher les regroupements

Octobre 2018



# La dynamique accompagnant le projet urbain 2019-2021



Juin 2019

Mises en place de  
barrières croix de  
Saint André aux  
entrées du site

Efficace pour  
les rodéos de  
scooteurs



Novembre 2020

Réfection des  
trottoirs  
avenue de Flandre



Mars 2021

Parvis  
Archereau  
Réfection  
des allées

Reprise par la DPE et la  
DVD : résultats visibles



Premier  
semestre  
2021

Travaux  
carré Mathis  
DEVE et 3F

# La dynamique accompagnant le projet urbain 2021- 2022 au 32- 34 rue Riquet

Création **d'un** tiers lieux - I3F

de décembre 2021 à juin 2023

Occupation temporaire par des associations de 7 logements

- Sport dans la Ville, accompagnement insertion professionnelle des jeunes ;
- Vagabond vibes, ateliers culturels et accompagnement scolaire pour les collégiens ;
- Nour, Yoga pour les femmes en situation d'exclusion,
- Graines Populaires, atelier DIWAY, zéro déchet,
- Cie des rêves Ayez, sorties culturelles pour les habitantes-s,
- Cyber écrivain public, accompagnement dans les démarches administratives dématérialisées ;
- Avenir plus, sorties culturelles et soutien scolaire pour les jeunes,



Clichés urbains - Grand studio photo  
Projet soutenu par la Ville de Paris (équipe de développement local et direction de l'urbanisme) et les bailleurs I3F et Elogie Siemp



# La dynamique accompagnant le projet urbain 2023

Parvis Archereau

- Transfert de gestion de jardin à voirie, nettoyage par les services de propreté municipaux
- Formation des gardiens à l'application Dans Ma Rue (DMR)
- Contractualisation I3F / CAARUD Kaléidoscope pour la collecte des encombrants par le dispositif de chantier jeunes TAPAJ,
- Rénovation du local des ordures ménagères de la tour Prélude par I3F (études en cours pour travaux en 2024)
- Journée de sensibilisation du 14 juin 2023
  - récolte des avis des habitants sur la gestion des OM à Prélude
  - sensibilisation au tri des déchets, à la prévention du jet d'objets,
  - remise de bio seaux par le PIMMS
  - animation d'un point rencontre propreté par le DFAS et la DPE (services Ville de Paris)



Point propreté organisé avec la DPMP, la DEVE, la DPE, l'EDL 19 et I3F (5 octobre 2023) pour identifier les dysfonctionnements et les pistes d'action relevant de la gestion de site. Organisation **d'un** temps en début **d'année** 2024.

# Les projets de développement social et urbain à venir (2024)

En lien avec le bailleur I3F

## Tour Prélude

- Poursuite du groupe de travail propreté
- Réaménagement du local OM
- Actions de sensibilisation d'accompagnement au local et lutte contre les incivilités avec le PIMMS
- Réflexions autour d'un local vélos

## Avenue de Flandre

- Réfection des peintures dans le cadre d'un dispositif s'insertion ou « chantier jeunes »

## Tour Sonate

- Mettre en place des ateliers jardinage
- Organisation d'actions type « clean challenge »



## Parvis Archereau

- Poursuite des groupes de travail « propreté »  
Collecte des encombrants par TAPAJ
- Sensibilisation au tri des déchets et à la collecte des encombrants avec le PIMMS, TAPAJ et la Bricollette
- Concertation pour la rénovation du local OM.



# 06

## **Présentation de l'application**

Dans Ma Rue

Et vous que feriez-vous ?



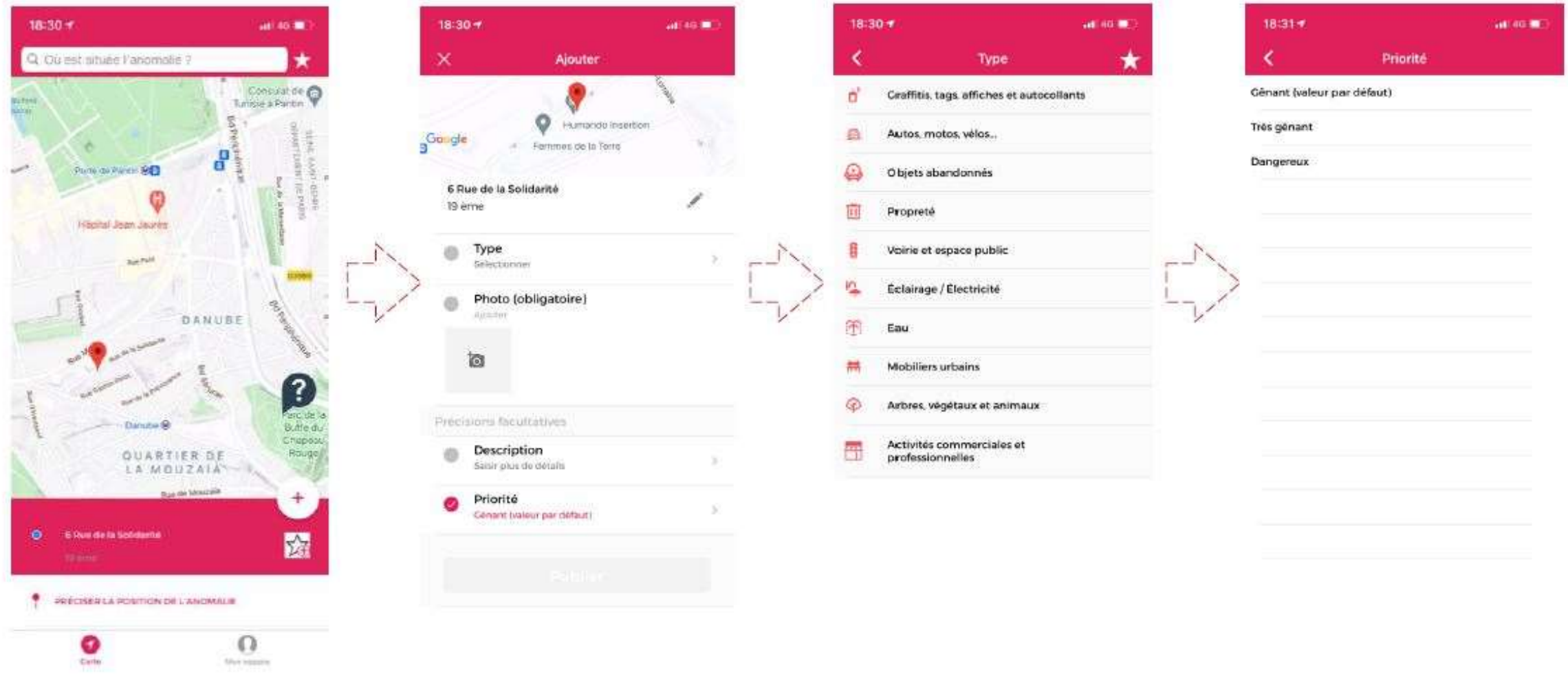
Arbres, végétaux et  
animaux



Et vous que feriez-vous ?



# Rappel démarche signalement sur Application Dans Ma Rue







**Merci**



*© ArchDaily – Laurent Kronental*

