

LES FRANCILIENS ET LE COVID-19

—
Travail, loisirs, consommation, vie sociale:
ce qu'ils ont vécu, veulent changer ou garder

*D'après l'Enquête Médiamétrie
pour L'Institut Paris Region
réalisée du 5 au 19 mai 2020*

L'INSTITUT
PARIS
REGION

DIRECTEUR DE LA PUBLICATION

Fouad Awada

DIRECTION DE LA COMMUNICATION

Sophie Roquette

RÉDACTION/TRAIEMENT DES DONNÉES

Jérémy Courel, Delphine Brajon, Benoit Chardon,
Vincent Gollain, Hélène Heurtel, Claire Peuvergne,
Sophie Roquette et Sylvie Scherer

DIRECTION ARTISTIQUE

Olivier Cransac

INFOGRAPHIE

Pascale Guery, Laurie Gobled

COMMUNICATION DIGITALE

Cédric Lavallart

RELATIONS PRESSE

Sandrine Kocki,
sandrine.kocki@institutparisregion.fr

L'Institut Paris Region

15, rue Falguière
75740 Paris Cedex 15
01 77 49 77 49

© L'Institut Paris Region

Tous droits de reproduction, de traduction et d'adaptation réservés. Les copies, reproductions, citations intégrales ou partielles, pour utilisation autre que strictement privée et individuelle, sont illicites sans autorisation formelle de l'auteur ou de l'éditeur.

La contrefaçon sera sanctionnée par les articles 425 et suivants du code pénal (loi du 11-3-1957, art. 40 et 41). Dépôt légal : 2^e trimestre 2020.

Couverture : joreks/Shutterstock

ÉDITO

Alors que les restrictions se lèvent progressivement en France depuis le 11 mai avec une accélération début juin, L'Institut Paris Region publie ici les résultats d'une enquête exclusive, menée du 5 au 19 mai 2020 par Médiamétrie auprès de plus de 3 000 Franciliens.

Comment les Franciliens ont-ils vécu la période de crise sanitaire du Covid-19 là où ils se trouvaient ? Que pensent-ils de leurs perspectives d'emploi et de loisirs juste à la sortie du confinement ? Quels enseignements tirent-ils de cette période sur leurs pratiques futures, une fois la crise totalement jugulée ?

Pour appréhender le plus largement possible les réponses des Franciliens, de nombreuses dimensions régissant leur vie quotidienne ont été interrogées : santé, travail, consommation, déplacements, formation, lien social, activités culturelles, sportives et loisirs, vacances...

Les premiers enseignements offrent des éclairages intéressants sur les évolutions possibles de leurs comportements dès aujourd'hui et au-delà, dans le « monde d'après ».

Cette enquête les a également interrogés sur les attentes qu'ils souhaitent exprimer envers les pouvoirs publics en matière économique, sociale et environnementale.

Cette première parution, qui délivre déjà des enseignements enrichissants, sera suivie en juillet 2020 d'une analyse plus complète des résultats.

Je vous souhaite une excellente lecture.

Fouad AWADA
Directeur général



COMMENT ONT-ILS VÉCU LEUR CONFINEMENT ?

Ils vivent dans la région la plus touchée par la pandémie, la plus dense, sans doute la plus stressante, et ont parfois été montrés du doigt lorsqu'ils allaient se mettre au vert dans d'autres régions. Pourtant, ce sont près de neuf Franciliens sur dix qui sont restés dans la région capitale, avec des différences selon les départements de résidence habituelle.

À rebours de certaines idées reçues, une très grande majorité de Franciliens affirme avoir bien vécu leur confinement, très bien même pour

un cinquième d'entre eux. À l'autre extrémité, il demeure que cette expérience a été difficilement vécue par 17 % des Franciliens, ce qui va devoir être interrogé.

Qu'ont-ils fait de cette parenthèse entre quatre murs ? Si l'infrastructure numérique de l'Île-de-France a été résiliente et a facilité le déploiement du télétravail, comment les Franciliens ont-ils vécu les difficultés initiales d'approvisionnement ?

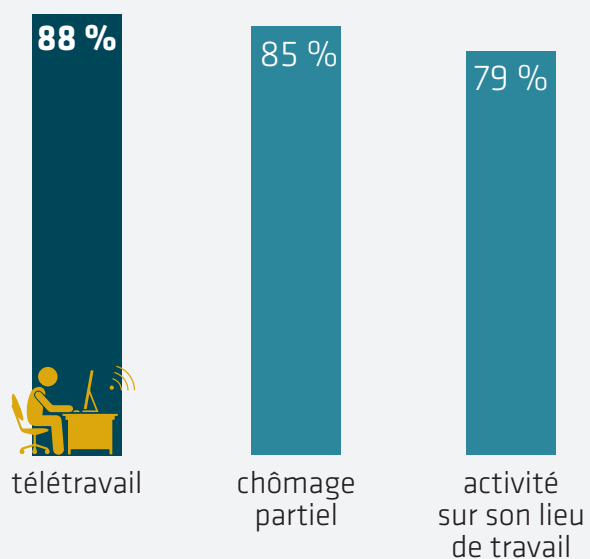
PERCEPTION GÉNÉRALE

Les Franciliens ont-ils bien vécu leur confinement ?



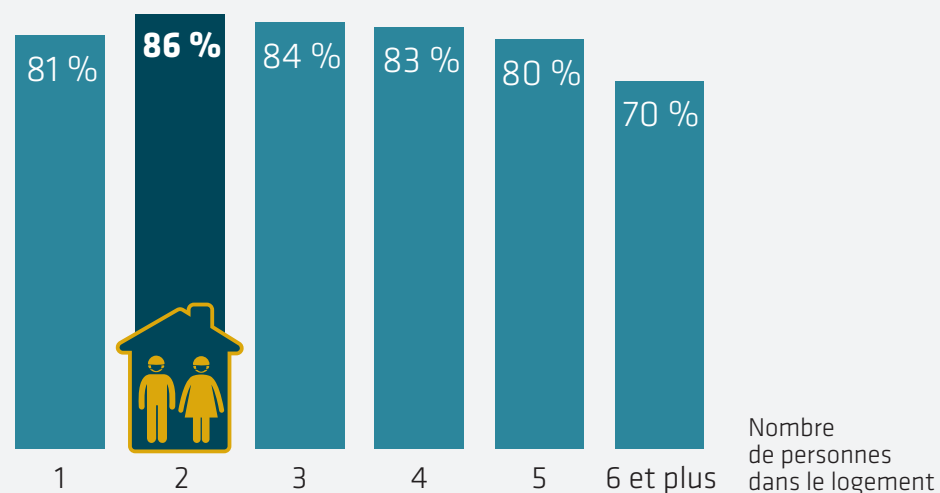
83 % des Franciliens affirment avoir bien vécu le confinement, 17 % déclarent l'avoir mal vécu

Une situation **mieux vécue pour ceux qui ont télétravaillé**



Parmi les télétravailleurs, 88 % ont bien vécu le confinement

Une expérience du confinement **mieux vécue pour les ménages de 2 personnes**



Parmi les ménages de 2 personnes, 86 % ont bien vécu le confinement

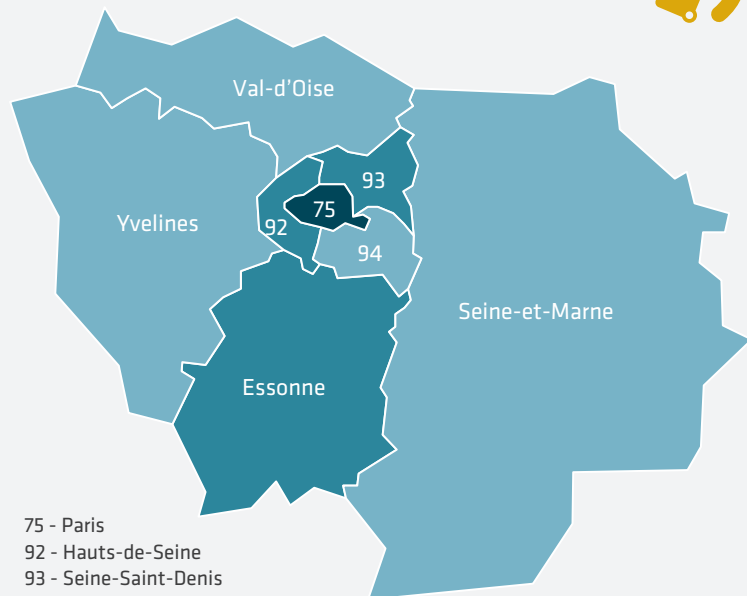
LIEU DE CONFINEMENT

Combien ont séjourné ailleurs ?

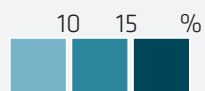


11 % des Franciliens ont séjourné en-dehors de leur résidence principale pendant la période de confinement

C'est davantage le cas des Parisiens...

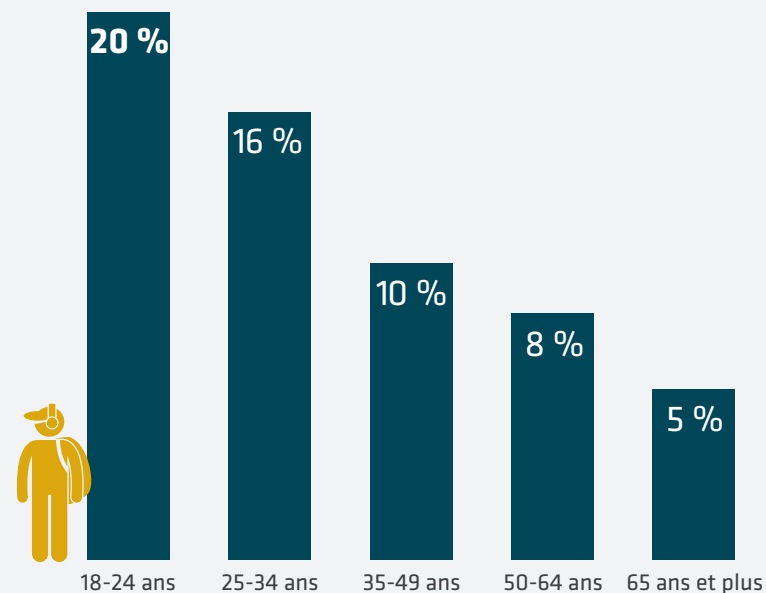


75 - Paris
92 - Hauts-de-Seine
93 - Seine-Saint-Denis
94 - Val-de-Marne



Part des enquêtés ayant séjourné en-dehors de leur résidence principale

... et des plus jeunes



© L'INSTITUT PARIS REGION 2020 - pictogrammes ©123rf / Jeremy
Sources : Médiamétrie mai 2020, L'Institut Paris Region



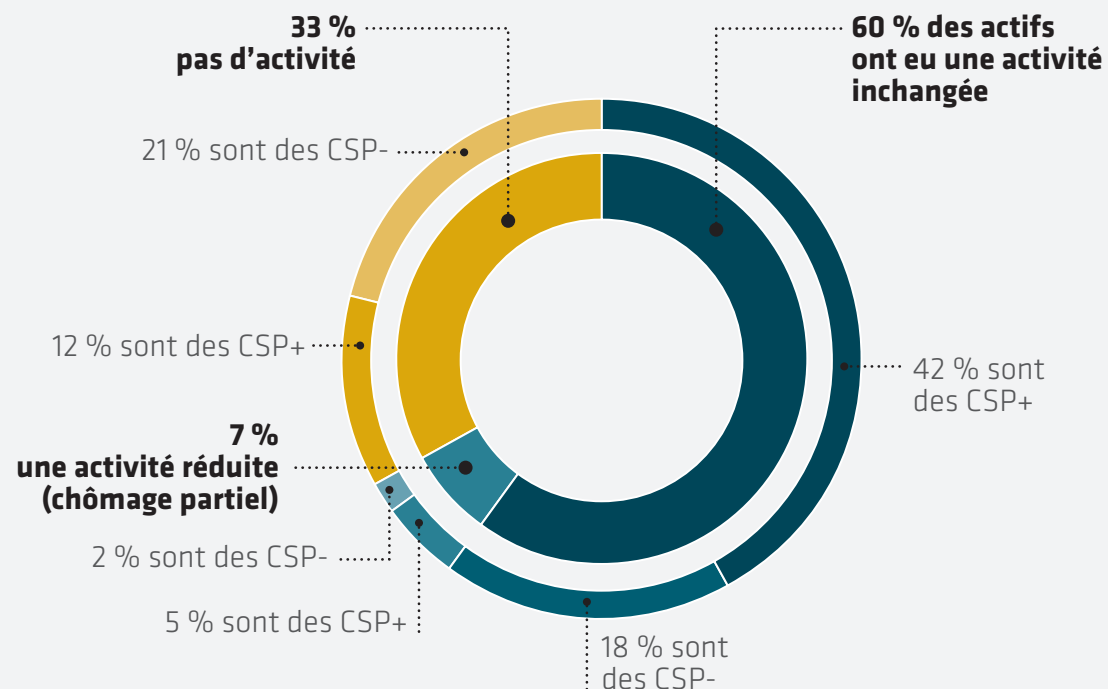
TRAVAIL

Quelles situations professionnelles pendant le confinement ?



39 % des actifs Franciliens ont eu recours au télétravail pendant le confinement

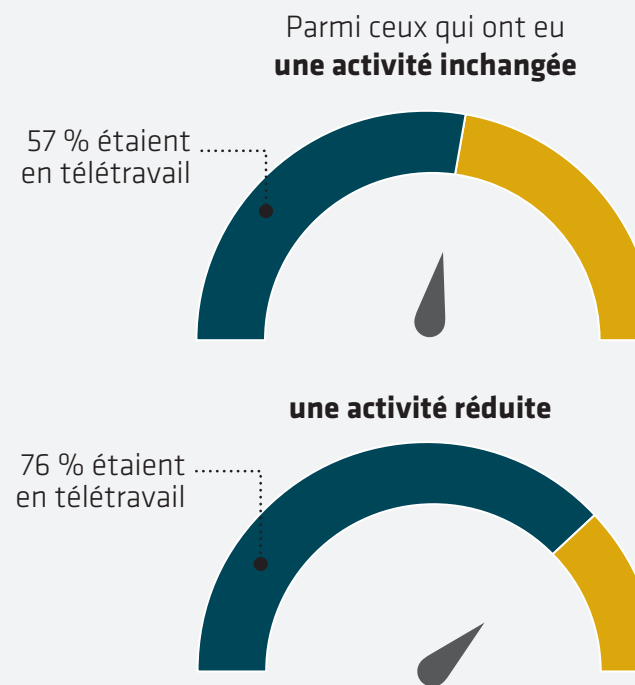
67 % des actifs ont poursuivi leur activité pendant le confinement



Les CSP+ regroupent les chefs d'entreprises, les artisans, et commerçants les cadres, les professions intellectuelles supérieures et les professions intermédiaires.

Les CSP- regroupent les ouvriers et les employés.

L'usage du télétravail pour ceux ayant conservé une activité



© L'INSTITUT PARIS REGION 2020 - pictogrammes ©123rf / Jeremy
Sources : Médiamétrie mai 2020, L'Institut Paris Region



COMMERCES

Comment les Franciliens se sont-ils approvisionnés : le recours à la livraison à domicile



1 Francilien sur 3 a eu recours à la livraison à domicile depuis le début du confinement

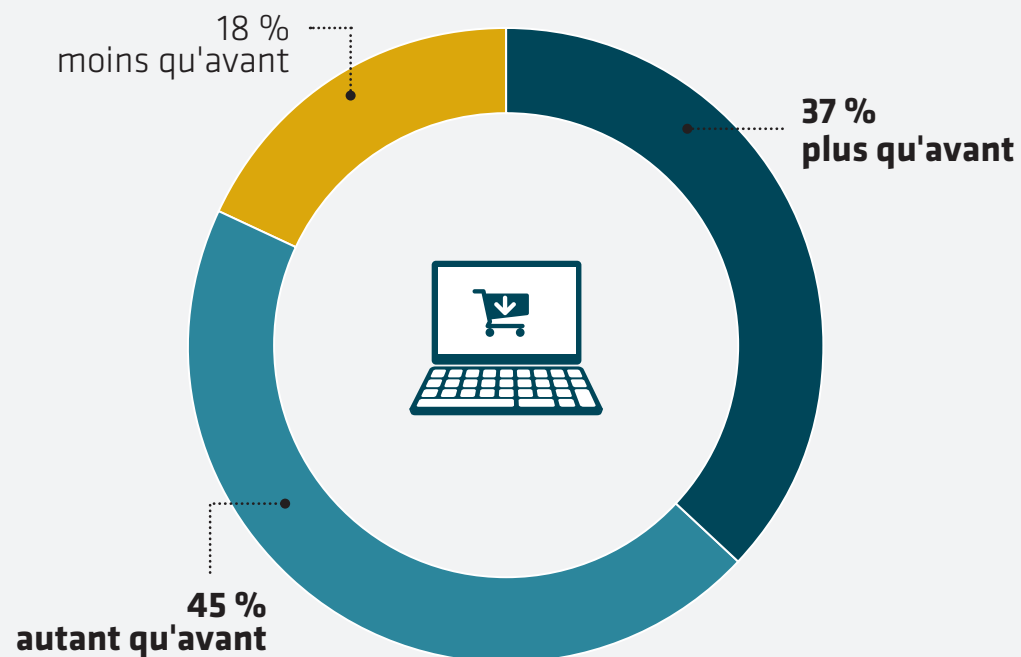
29 % se sont fait livrer à domicile des produits achetés **sur des sites de e-commerce** (Amazon, grandes surfaces)



20 % se sont fait livrer à domicile **pour des services de proximité** (pharmacie, primeurs, restaurant, etc.)



E-commerce : la grande majorité a acheté au moins autant qu'avant



© L'INSTITUT PARIS REGION 2020 - pictogrammes ©123rf / Jeremy
Sources : Médiamétrie mai 2020, L'Institut Paris Region





COMMENT VIVENT-ILS LEUR DÉ-CONFINEMENT ?

Les premiers jours de dé-confinement, il flottait comme un air de vacances d'été sur l'Île-de-France : temps exceptionnellement beau, axes routiers déserts, transports en commun souvent quasi-vides, nombreux magasins attendant le chaland...

Seules les pistes cyclables semblaient avoir repris un semblant d'activité normale. Il faut dire que les consignes gouvernementales poussant à la prudence, l'interdiction d'ouverture de nombreux établissements publics et privés et

l'impossibilité à proposer un service normal dans les transports collectifs en mettant en œuvre les mesures de distanciation physique pour tous, ont poussé de nombreux employeurs à maintenir le télétravail intensif de même que de nombreux déplacements privés sont restés contraints.

Dans ce contexte incertain, comment les Franciliens voient leurs perspectives pour les prochains mois, notamment en matière d'emploi, mais aussi de loisirs ?

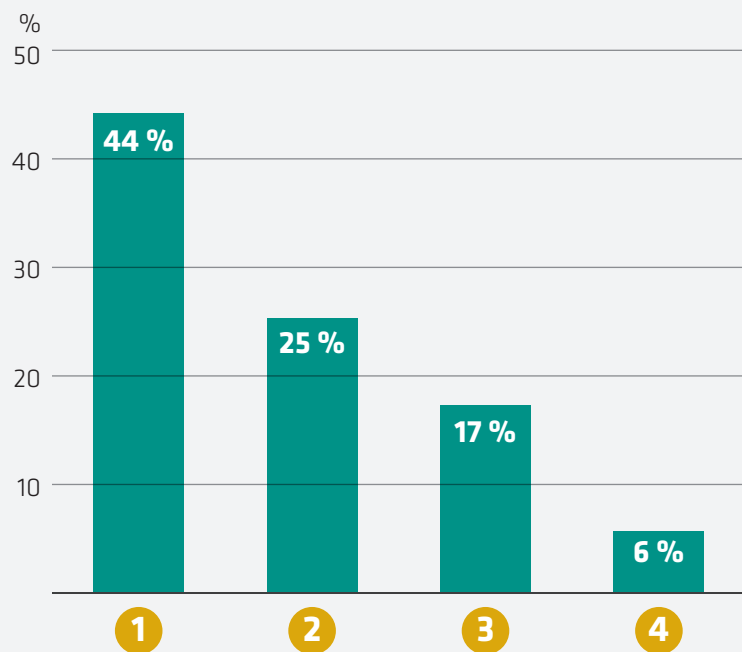
TRAVAIL

Comment estiment-ils leurs conditions de retour au travail ?



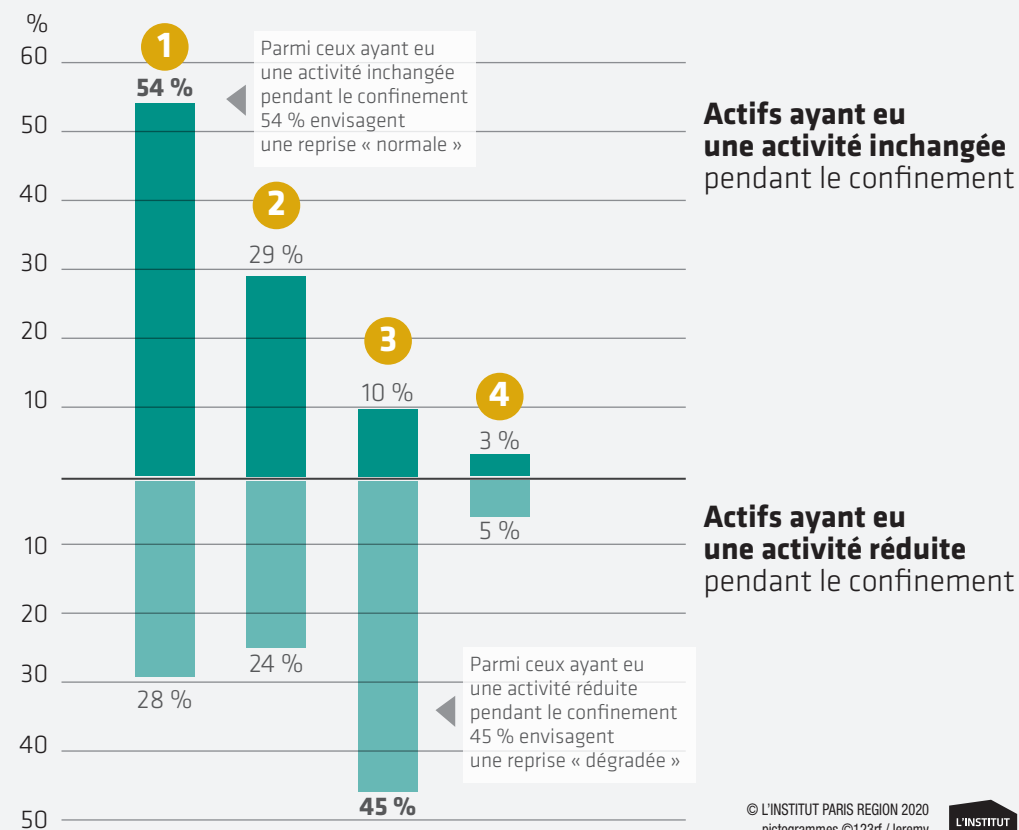
Moins d'un actif sur deux envisage une reprise d'activité « normale »

Le retour au travail, **plusieurs scénarios envisagés**



- 1 Reprise d'activité **normale**
- 2 Reprise d'activité **plus intensive** que la normale
- 3 Reprise d'activité **dégradée** avec du chômage technique sur une période de plusieurs mois
- 4 Risque de **perte d'emploi**

Des scénarios contrastés selon le degré d'activité pendant le confinement



© L'INSTITUT PARIS REGION 2020
pictogrammes ©123rf / leremy
Sources : Médiamétrie mai 2020, L'Institut Paris Region



LOISIRS

Les 3 activités que les Franciliens comptent faire plus souvent après le confinement / et les 3 moins souvent



70 % des Franciliens pensent changer au moins une de leurs habitudes en matière d'activités culturelles/sportives et de loisirs

Top 3 des activités en hausse dans les intentions après l'épidémie



Marche en milieu naturel



Activité physique en plein air



Parcs et jardins

Top 3 des activités en baisse dans les intentions après l'épidémie



Shopping



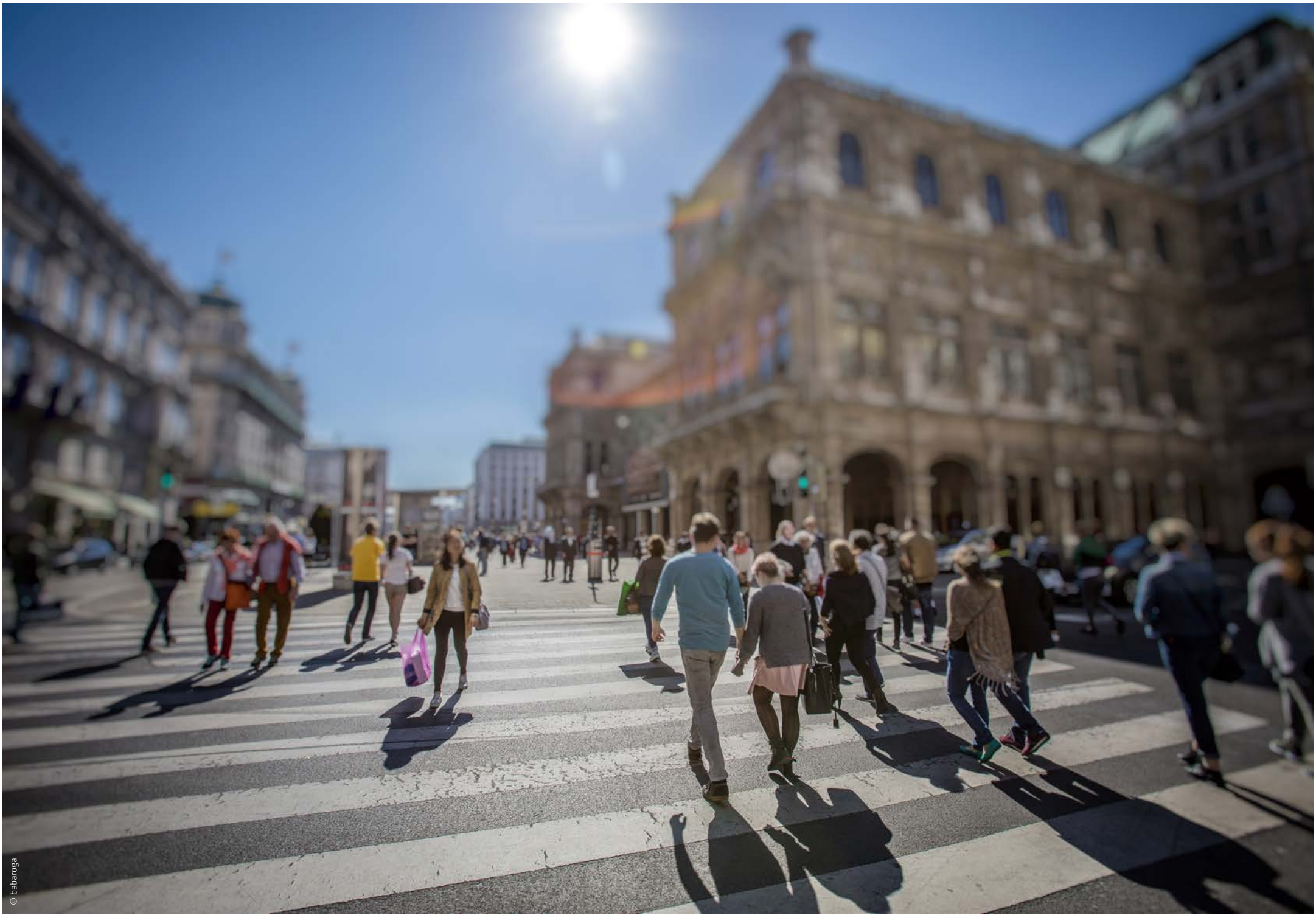
Foires, salons



Bars, restaurants

© L'INSTITUT PARIS REGION 2020 - pictogrammes ©123rf / Jeremy
Sources : Médiamétrie mai 2020, L'Institut Paris Region





VEULENT-ILS CHANGER DE MODE DE VIE APRÈS LA CRISE SANITAIRE ?

L'épidémie planétaire de coronavirus et ses répercussions aussi soudaines que spectaculaires sur la vie de milliards d'individus ont déclenché une avalanche de réflexions, d'articles de presse et de débats télévisés sur le « monde d'après » qui allait fatalement sortir de cette crise sanitaire. Comment les Franciliens voient-ils les choses pour eux-mêmes ? La crise du Covid va-t-elle les pousser à modifier durablement leur façon de

vivre en matière d'habitudes d'achats et de téléconsultation médicales ?

Quelles recommandations adressent-ils aux pouvoirs publics sur les politiques prioritaires à mener entre système de santé, relocalisations d'activités industrielles stratégiques, pouvoir d'achat, changement climatique, lutte contre le chômage ou la pauvreté ?

DÉPLACEMENT

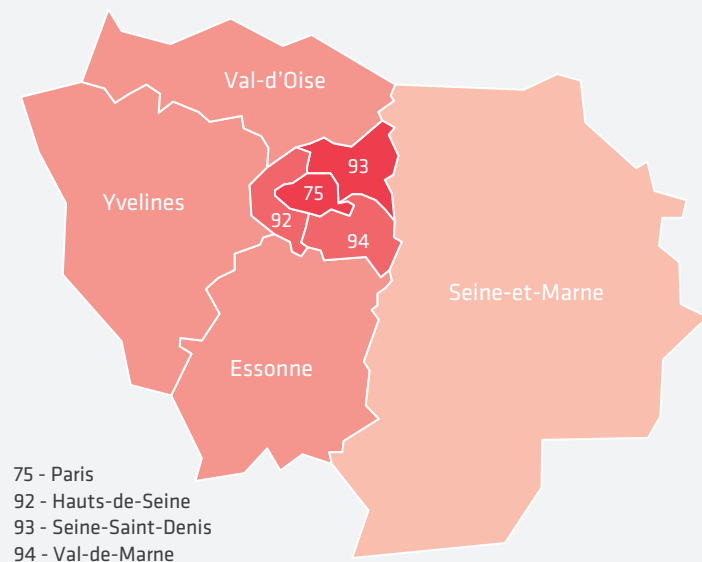
Quels changements dans leurs habitudes de déplacement ?



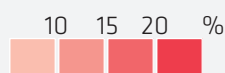
Un Francilien sur six envisage de changer ses comportements de mobilité une fois l'épidémie passée

Des disparités territoriales

C'est à Paris et en Seine-Saint-Denis que l'on est le plus enclin à changer ses comportements



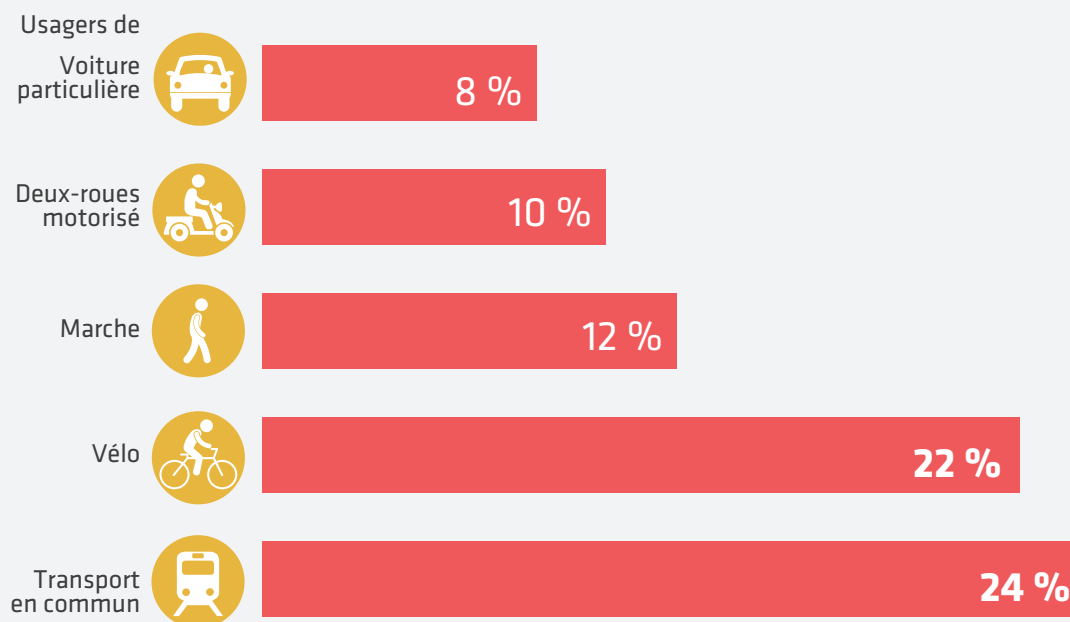
75 - Paris
92 - Hauts-de-Seine
93 - Seine-Saint-Denis
94 - Val-de-Marne



Part des enquêtés favorables au changement de pratique de déplacement

Vers un renforcement des modes individuels

Plus de désir de changement chez les usagers des TC (pour en limiter l'usage) ou ceux du vélo (pour l'utiliser plus souvent).



8 % des usagers de voiture particulière envisagent de changer leur mode de déplacement contre 24 % des usagers des transports

© L'INSTITUT PARIS REGION 2020 - pictogrammes ©123rf / Jeremy
Sources : Médiamétrie mai 2020, L'Institut Paris Region



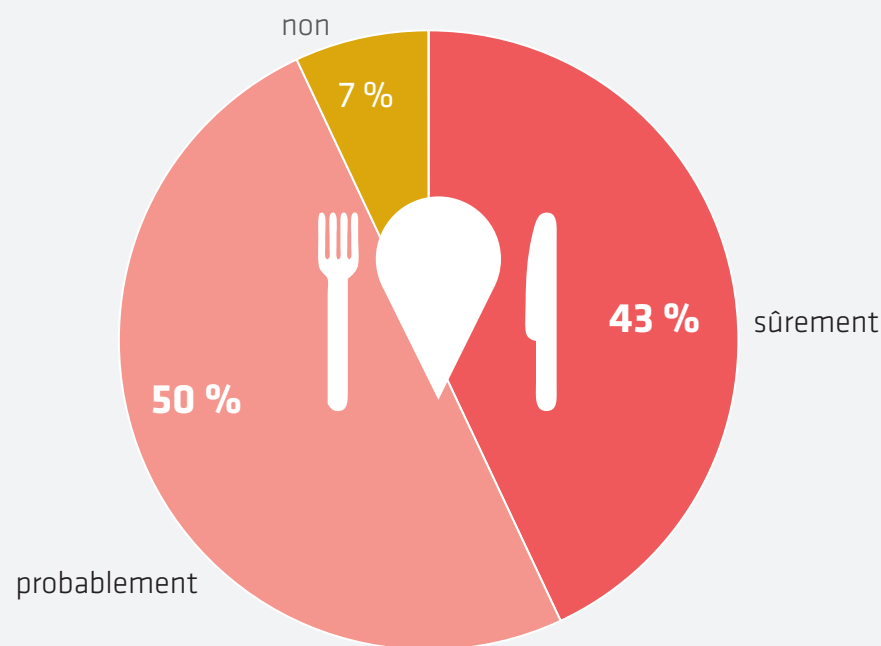
ACHAT

Quels changements dans leurs habitudes d'achat ?

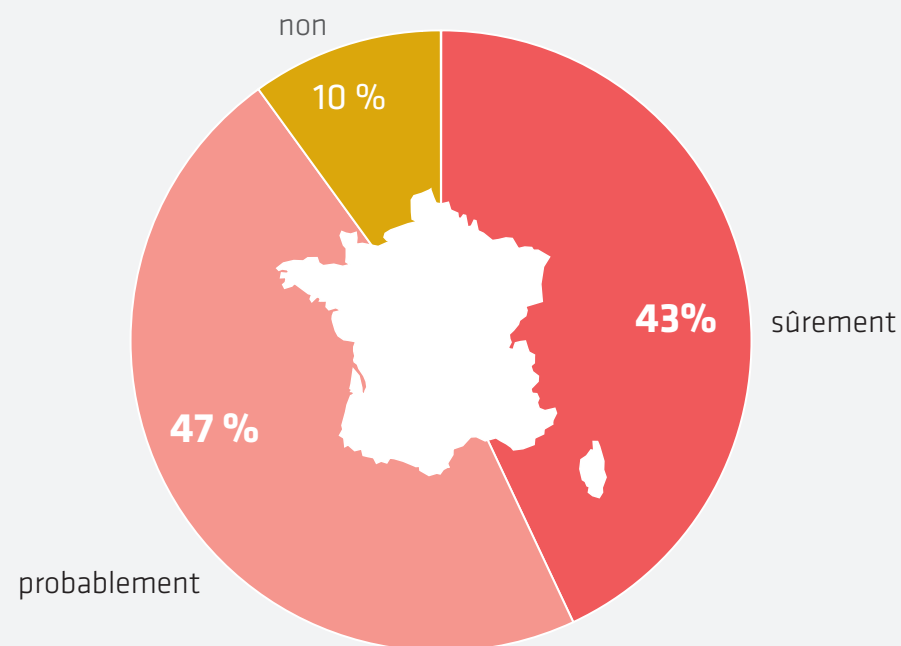


Les Franciliens pensent changer leurs habitudes d'achats une fois l'épidémie passée 39 % durablement, 21 % temporairement

En **privilégiant les produits locaux**



En achetant davantage des **produits made in France** une fois l'épidémie passée



© L'INSTITUT PARIS REGION 2020 - pictogrammes © 123rf / Jeremy
Sources : Médiamétrie mai 2020, L'Institut Paris Region



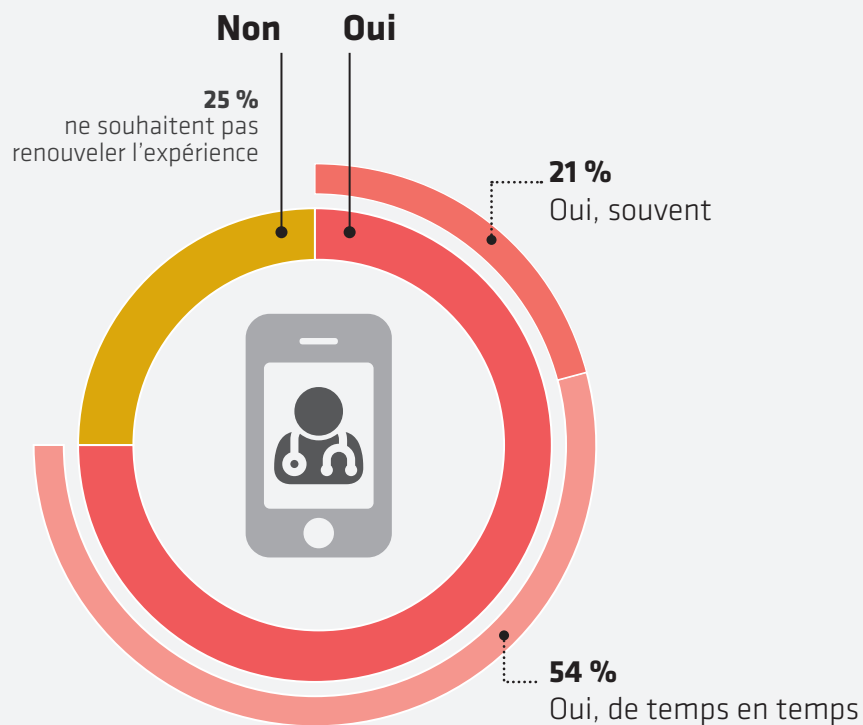
SANTÉ

Les Franciliens pensent-ils avoir recours à la téléconsultation après le confinement ?

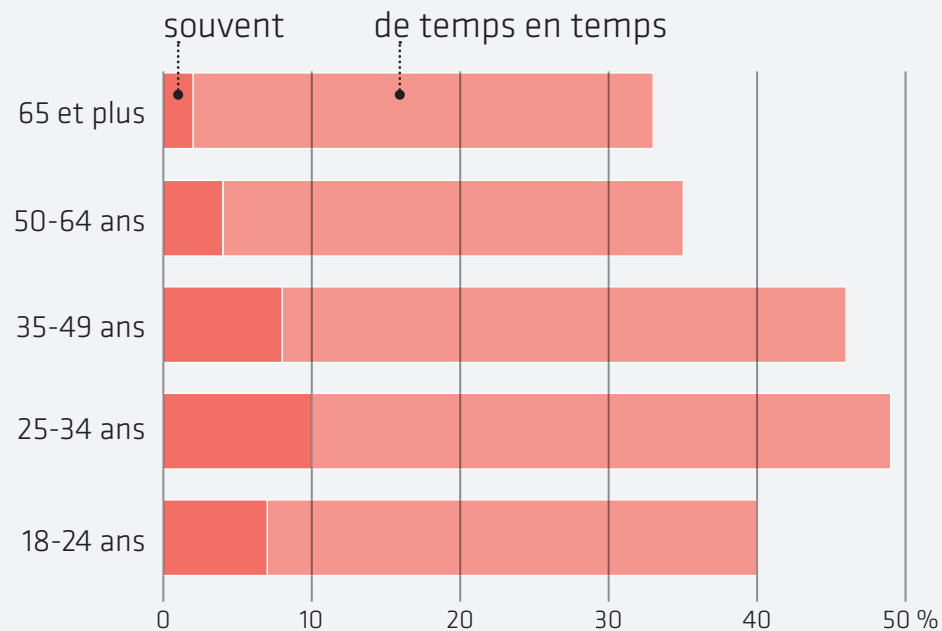


41 % des Franciliens pensent recourir à la téléconsultation médicale hors de la période de confinement

75 % de ceux ayant expérimenté la téléconsultation pendant le confinement, sont **prêts à renouveler l'expérience**



Les **25-34 ans, plus enclins** à recourir à la téléconsultation médicale

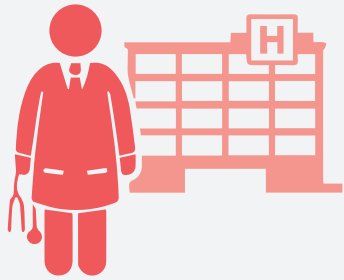


© L'INSTITUT PARIS REGION 2020 - pictogrammes ©123rf / Jeremy
Sources : Médiamétrie mai 2020, L'Institut Paris Region



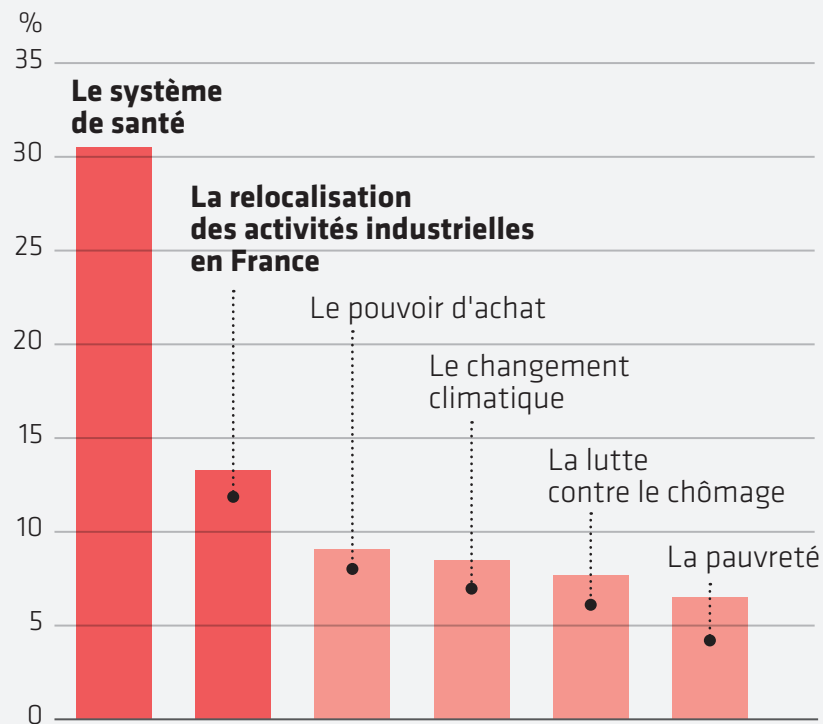
PRIORITÉS D'ACTION

Les priorités de l'action des pouvoirs publics selon les Franciliens



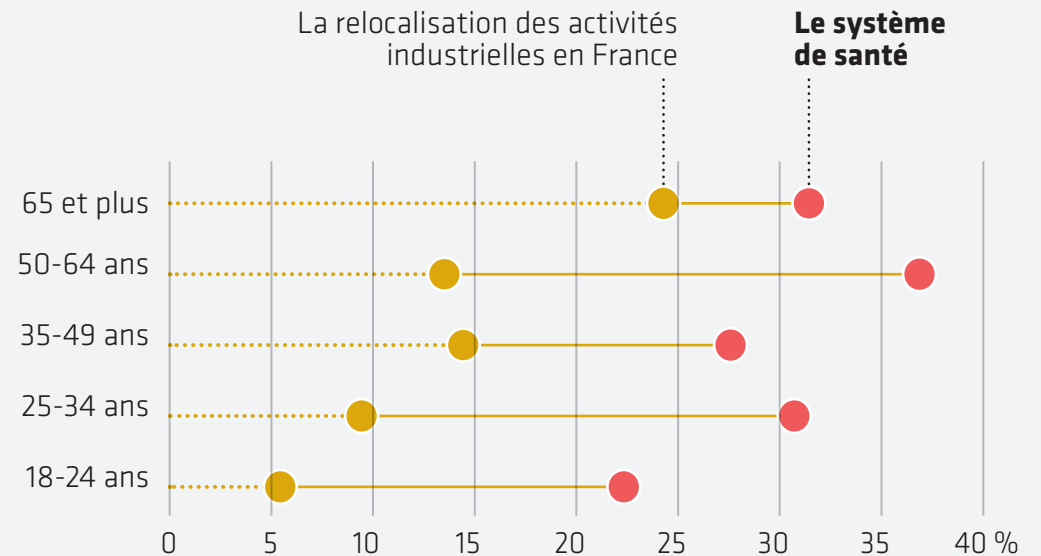
Le système de santé première préoccupation des Franciliens en mai 2020

Les priorités de l'action des pouvoirs publics les plus souvent citées



Seules les priorités citées par plus de 5 % des enquêtés sont représentées

Des préoccupations qui varient selon les tranches d'âge



La relocalisation des activités industrielles en France et le système de santé : des actions jugées moins prioritaires par les jeunes.

© L'INSTITUT PARIS REGION 2020 - pictogrammes ©123rf / Jeremy
Sources : Médiamétrie mai 2020, L'Institut Paris Region



MÉTHODOLOGIE

Cette étude est basée sur une enquête confiée à Médiamétrie qui a interrogé un échantillon de 3 028 individus, représentatif de la population de résidents d'Île-de-France âgés de 18 à 75 ans.

Le terrain d'enquête en ligne a débuté le 5 mai, pendant la période de confinement, et s'est terminé le 19 mai, soit 8 jours après la sortie du confinement.

La représentativité a été assurée par la méthode des quotas (source INSEE) :

- au niveau global sur les critères de sexe, âge, CSP, niveau de diplôme et département ;
- au niveau de chacun des départements sur les critères de sexe, âge et CSP ;
- les sources utilisées pour l'établissement des quotas sont les sources les plus récentes mises à disposition par l'INSEE.

Le questionnaire utilisé comportait 60 questions. Il a été établi par L'Institut Paris Region et a bénéficié des enrichissements de Médiamétrie qui a assuré également sa programmation.



www.institutparisregion.fr



L'INSTITUT PARIS REGION
EST UNE ASSOCIATION LOI DE 1901.

15, RUE FALGUIÈRE - 75740 PARIS CEDEX 15 - TÉL. : 01 77 49 77 49